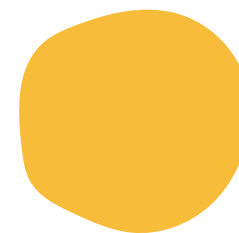




FONDATION
J. ARMAND
BOMBARDIER



Ricocchets



Rapport annuel des activités 2021-2022

Le mot de la présidente et la directrice générale

Gouvernance

Un soutien qui se prolonge

Équipe et responsabilité sociale

Engagement et créativité

- Équipe
- Responsabilité sociale
- Programme de reconnaissance de l'engagement bénévole des employés et employées
- Formations continues
- Anniversaires et départ à la retraite

MUSÉE DE L'INGÉNIOSITÉ J. ARMAND BOMBARDIER

Mission

Nos publics

Expositions

- Exposition permanente
- Expositions temporaires
- Mini-expos
- Exposition itinérante
- Statistiques

Collection

- Diffusion et rayonnement
- Les 50 ans du Musée
- Statistiques

Médiation éducative

Médiation culturelle

Ancrage dans la communauté

Pratiques innovantes

CENTRE D'EXPOSITION YVONNE L. BOMBARDIER

Mission

Nos publics

Expositions

Médiation éducative

Médiation culturelle

Ancrage dans la communauté

BIBLIOTHÈQUE YVONNE L. BOMBARDIER

Mission

Nos publics

Collections

Médiation éducative

Médiation culturelle

Ancrage dans la communauté

PHILANTHROPIE

Mission

Nos publics

Réalisations

- Partenariats philanthropiques
- Programmes de bourses
- Renforcement des capacités

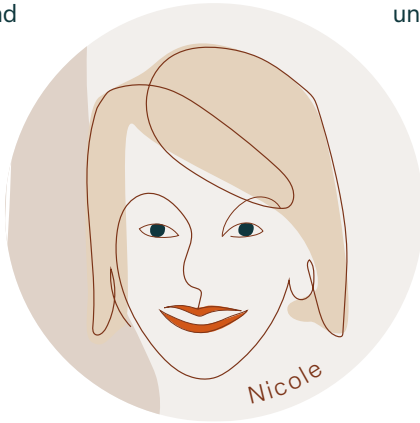
Ancrage dans la communauté



Le mot de la présidente et la directrice générale

Cette année, remplie de défis en mode hybride, a révélé toute la capacité d'adaptation d'une équipe de personnes passionnées à l'imagination sans limites et d'administrateurs soucieux d'une gestion efficace. Le virage numérique grand V entrepris l'an dernier s'est poursuivi. Réussir à garder le cap sur nos nombreux projets tout en demeurant à l'écoute des besoins de nos différents publics est devenu une priorité. Comme des ronds dans l'eau dessinés par une série de ricochets, les retombées de nos actions s'observent en termes de soutien à la communauté, d'achalandage, de fidélisation de nos publics, de bonification et de diversification de notre offre, et plus encore.

Du côté du Musée de l'ingéniosité J. Armand Bombardier, le 50^e anniversaire a mobilisé l'équipe qui a conçu une panoplie d'activités virtuelles. L'exploration du médium virtuel et l'enrichissement de l'offre hors les murs ont amené un achalandage scolaire record et une mise en valeur de la collection avec notamment le projet de balado sur Joseph-Armand Bombardier. On a assisté à un léger retour à la normale avec la tenue d'évènements en mode présentiel pour le bonheur du public.



De son côté, d'un point de vue technologique, le Centre culturel Yvonne L. Bombardier a vu à l'amélioration de ses pratiques, notamment par la valorisation du parc offrant désormais un parcours numérique ainsi que par l'amélioration des services offerts aux écoles partenaires via l'ajout de capsules complémentaires aux bacs Accès-livres. L'inauguration des expositions a aussi été revue, une nouvelle formule de visite commentée de groupes avec l'artiste ayant séduit les usagers.

L'équipe des activités philanthropiques, quant à elle, a dû s'arrimer aux besoins à court terme des organismes soutenus, spécifiquement en ressources humaines et santé mentale des équipes, en plus de repenser, avec eux, toutes les questions de financement...

Comme la majorité des organisations, la Fondation a fait face aux problèmes de la



gestion du recrutement. La réalité du monde actuel, le manque de candidats disponibles et de qualification spécifique nous ont demandé de redoubler d'imagination !

Nous sommes très fières de l'engagement et du dépassement des membres du personnel qui ont permis de faire rayonner la Fondation dans différentes sphères d'activités. Nous saluons, une fois de plus, la capacité d'adaptation de la grande équipe de la Fondation qui a réussi à accomplir des projets novateurs en temps de crise.

Nous remercions nos partenaires et nos pairs. Merci à tous les membres du conseil d'administration pour leur soutien et leur confiance tout au long de cette année particulière.

À la suite de réflexions en lien avec nos pratiques, c'est avec plaisir que cette année nous vous présentons un nouveau modèle de rapport d'activités qui reflète l'importance de partager le résultat de nos entités avec nos différentes communautés d'appartenance qu'elles soient muséales, culturelles ou philanthropiques.

NICOLE BEAUDOIN, PRÉSIDENTE
SONIA LABRECQUE, DIRECTRICE GÉNÉRALE

UN SOUTIEN QUI SE PROLONGE

Tout comme pendant la première année de pandémie, le conseil d'administration et ses comités se sont mobilisés pour que la Fondation soit capable de poursuivre sa mission du mieux possible, malgré l'incertitude ambiante. En plus d'assurer une stabilité organisationnelle essentielle pour la bonne marche du Musée, du Centre culturel et des activités philanthropiques, les membres ont été sensibles aux catastrophes qui se sont présentées : les feux de forêt et les inondations en Colombie-Britannique, ainsi que les drames humains dus au déclenchement de la guerre en Ukraine. Trois dons d'urgence cumulant 200 000 \$ ont ainsi été accordés à la Croix-Rouge Canadienne.

Une transition au Conseil d'administration : monsieur Luc Bachand s'est retiré du conseil d'administration après un engagement de près de 10 ans. Outre son rôle d'administrateur, monsieur Bachand agissait en tant que président du comité de placement et président du comité des finances et ressources humaines. Ses conseils et son expertise en finance et en gouvernance ont été de précieux atouts pour la Fondation.

Les administrateurs et administratrices de la Fondation siègent bénévolement sur le conseil et ses comités. Pour les remercier lors de leur départ, la Fondation a l'habitude d'attribuer un don à l'organisme du choix de la personne. Un don à la Fondation du HEC (10 000 \$) et à la Fondation Jeunes En Tête (10 000 \$) ont ainsi été faits en reconnaissance à l'engagement de monsieur Bachand.

C'est avec joie que les membres du conseil d'administration ont accueilli dans leurs rangs monsieur Pierre S. Pyun, vice-président affaires gouvernementales chez Bombardier. Monsieur Pyun retrouve une fondation qu'il connaît bien puisqu'il avait déjà fait partie du conseil de 2013 à 2017. Il a également intégré le comité des dons.



Des administrateurs et administratrices engagées : Alain Auclair, Nicole Beaudoin, Éleine Beaudoin, France Bissonnette, Nathalie Bissonnette, Isabelle Bombardier, Louis-Armand Bombardier, Maxime Codère, Marc Fontaine, Paule Fontaine, Pierre S. Pyun et Luce Samoisette.



Équipe et responsabilité sociale

ENGAGEMENT ET CRÉATIVITÉ



| Équipe

L'équipe de la Fondation est multidisciplinaire, collaborative et polyvalente. Chaque sous-équipe possède des habiletés et des expertises qui lui sont propres, bien que souvent partagées!

ADMINISTRATION

L'équipe des services administratifs voit au suivi des divers dossiers administratifs et de ressources humaines. Elle coordonne les budgets annuels pour l'ensemble de la Fondation. Elle s'assure des suivis mensuels des budgets d'opération. Ce département s'acquitte avec bienveillance, de la saine gestion des dossiers d'assurances collectives, du fonds de pension, des demandes de subventions et des redditions de compte, en plus des suivis liés aux décisions du comité de placement.

ENTRETIEN

Outre ses tâches liées à la maintenance de l'ensemble des bâtiments et des parcs de la Fondation, l'équipe de l'entretien conçoit du mobilier, collabore aux montage et démontage des expositions temporaires du Musée et du Centre d'exposition. L'équipe s'assure de répondre aux demandes ponctuelles de ses collègues. Elle apporte également son soutien dans la réalisation de projets des autres départements.

INFORMATIQUE

Le département de l'informatique soutient les équipes de la philanthropie, du Centre culturel, du Musée et de l'administration. Il comprend deux volets, soit la technologie de l'information et le multimédia. Du côté

de la technologie de l'information, l'équipe gère les requêtes internes de la Fondation et voit à la santé du réseau et du parc informatique. Du côté multimédia, elle produit des capsules et montages vidéos, des balados et des photos, et développe des interactifs pour les expositions.

COMMUNICATIONS

L'équipe des communications élabore des campagnes marketing afin de faire la promotion des offres du Centre culturel et du Musée. Elle soutient également les autres équipes dans la révision de textes, l'identité visuelle et l'élaboration de projets numériques.

PHILANTHROPIE

Outre la gestion des demandes de dons et des bourses, l'équipe de la philanthropie met son expérience et son réseau à la disposition des organismes qui contribuent de façon novatrice et durable au développement des individus et des communautés. Elle gère également Philagora, un programme de développement des capacités organisationnelles dédié spécifiquement au secteur sans but lucratif.

DIFFUSION

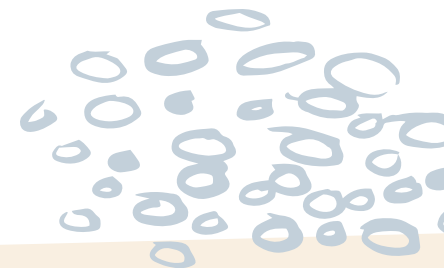
Le département de la diffusion met en valeur les collections du Musée et réalise les expositions. Il répond aux requêtes, traite les objets de la collection ainsi que les fonds d'archives, valide et compile l'information dans les bases de données. Il conçoit les mini-expositions, les expositions temporaires et voit à l'amélioration de l'exposition permanente.

EXPÉRIENCE VISITEUR

Le département de l'expérience visiteur comprend trois volets : la médiation culturelle et éducative, le Fab Lab et le service à la clientèle. L'équipe conçoit les programmes éducatifs et les activités de médiation culturelle pour le Musée et pour le Centre culturel. L'équipe du Fab Lab élabore et soutient les programmes de technopédagogie. Elle accompagne également les usagers du Fab Lab dans leurs projets et répond aux demandes de ses collègues. Finalement, elle gère les réservations, accueille le public et anime les programmes éducatifs.

CENTRE CULTUREL

L'équipe du Centre culturel s'affaire à deux volets : le centre d'exposition et la bibliothèque. Elle accueille le public de l'institution en plus d'organiser des activités culturelles et de concevoir des expositions en arts visuels. Par ailleurs, elle développe, traite et rend accessible une impressionnante collection de 50 000 documents variés. Elle guide également les utilisateurs dans l'emprunt des documents et dans l'utilisation des ressources numériques.



| Responsabilité sociale

Le personnel de la Fondation s'implique à l'interne sur différents comités afin d'améliorer constamment nos pratiques.

COMITÉ RESPONSABILITÉ SOCIALE

La Fondation encourage l'engagement social de son personnel. Chaque année, les membres du personnel choisissent un organisme qu'ils soutiennent grâce à différentes campagnes de dons. En 2021, c'est un montant de 2 689\$ qui a été donné au Centre des femmes La Parolière. En 2022, c'est JEVI, centre de prévention du suicide Estrie, qui a été sélectionné par les employés et employées.

En plus de soutenir un organisme, l'équipe de la Fondation organise chaque année une journée de bénévolat de groupe. La journée d'implication sociale du personnel de la Fondation vise à :

- offrir une aide concrète à un organisme du secteur communautaire;
- créer un sentiment d'appartenance des membres du personnel envers la Fondation et sa mission;
- créer un esprit d'équipe au sein de l'organisation dans un contexte d'entraide;
- encourager le personnel à s'engager socialement.

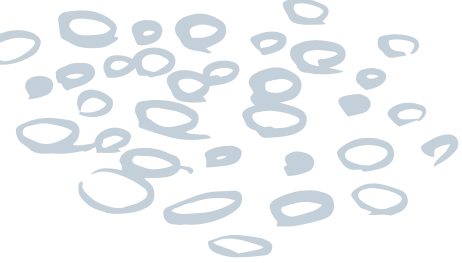
Malheureusement, la journée d'implication sociale a dû être reportée cette année, mais ce n'est que partie remise!

COMITÉ SANTÉ-MIEUX-ÊTRE

Le comité de santé et mieux-être au travail mise sur la prévention et la promotion de la santé, des leviers indispensables à la réussite de cette démarche. Il vise à :

- Mettre en place une action intégrée en santé globale au travail en misant de façon prioritaire sur la prévention et la promotion;
- Réduire à un niveau minimum les risques d'atteinte à la santé physique et psychologique en milieu de travail et agir sur les risques identifiés;
- Promouvoir l'adoption et le maintien de saines habitudes de vie par le personnel;
- Favoriser la conciliation travail et vie personnelle;
- Favoriser l'attraction et la rétention du personnel.

Cette année, le comité a élaboré une première politique sur le télétravail et une seconde sur le droit à la déconnexion.



LABORATOIRE DE PRATIQUES INNOVANTES

D'abord nommé le chantier des communications, ce comité a ensuite changé de nom pour devenir le laboratoire de pratiques innovantes afin d'élargir son mandat. Dorénavant, ce dernier consiste à proposer des initiatives pratiques pour faire vivre les grands principes de l'identité organisationnelle de la Fondation. Ainsi, par la collaboration dans l'expérimentation, dans la prise de décision et dans la mise en œuvre de projets, le chantier a pour mandat de résoudre ou d'améliorer des situations en essayant différentes solutions inconnues plutôt que d'aller vers la solution unique connue à l'avance.

ENGAGEMENT DANS LA COMMUNAUTÉ

Cette caractéristique se manifeste à travers les multiples activités destinées aux publics des institutions de Valcourt; la complicité entre le service des activités philanthropiques et les organisations du secteur pluriel; l'implication sociale et le bénévolat des membres de l'équipe; des liens amicaux et sincères avec partenaires et collaborateurs.

UNE ÉQUIPE INGÉNIEUSE ET VERSATILE

L'équipe est la somme d'individus créatifs, polyvalents et passionnés. Les mains sont habiles, les têtes imaginatives et les cœurs convaincus. Existe-t-il d'autres équipes où l'on retrouve autant de spécialités? Muséologie, administration, bibliothéconomie, comptabilité, philanthropie, service à la clientèle, éducation, communications, arts visuels, technologie, entretien, informatique, multimédia...

UNE ACTION DIVERSIFIÉE

Les trois destinations de la Fondation, le Musée, le Centre culturel et Bibliothèque, et la Philanthropie font se côtoyer des personnes engagées à faire vivre une mission unique. Certaines sont directement sous le feu des projecteurs, certaines sont en coulisse, toutes sont indispensables.

ACCUEIL ET CONVIVIALITÉ

Quel que soit le service, l'équipe de la Fondation est reconnue pour son accessibilité, son art de recevoir, sa bonne humeur et son côté humain.

GARDIENNE D'HISTOIRE

La Fondation est étroitement liée à la vie d'un grand inventeur et d'un fleuron de l'industrie québécoise. Préserver les histoires qui y sont liées est une des clés pour faire vivre et perpétuer ce patrimoine aux nouvelles générations.



| Programme de reconnaissance de l'engagement bénévole des employés et employées

Les engagements bénévoles des membres de l'équipe ont repris progressivement cette année. La Fondation a effectué 13 dons dans le cadre du Programme d'engagement bénévoles des employés et employées :



Activités ponctuelles :

ACTION ST-FRANÇOIS

Participation de Maude Vaillancourt à l'activité de nettoyage des berges

CENTRE DE BÉNÉVOLAT D'ACTON VALE

Participation de Carol Pauzé à la Guignolée de Béthanie

FONDATION AU DIAPASON

Participation Carole Richard, Denis Cabana, Étienne Gingras et Sonia Labrecque à la marche au profit de la Maison Au Diapason 2021

Participation Carole Richard, Denis Cabana, Guilaine Marois et Sonia Labrecque à la marche au profit de la Maison Au Diapason 2022

FONDATION DU CENTRE HOSPITALIER DE GRANBY

Participation de Sonia Labrecque au tour Vélo « Roulez pour vivre »

RELIEF

Participation d'Elena Scaini, Maeva Dourthe, Marie Mottola, Martine Richard et Ode Belzile à la marche « J'avance en marchant »

SERVICES DES LOISIRS DE ROXTON FALLS

Participation de Michelle Nadeau et Stéphane Gagnon à l'organisation de la Fête de Noël des enfants

S.O.S. DÉPANNAGE GRANBY ET RÉGION

Participation de Denis Cabana, Martin Boucher et Sonia Labrecque à la Gignolée

Engagement à long terme :

ASSOCIATION QUÉBÉCOISE POUR LE PATRIMOINE INDUSTRIEL (AQPI)

Engagement de Raphaël Bourgeois au sein du conseil d'administration

CENTRE D'AMITIÉ AUTOCHTONE DE LANAUDIÈRE

Engagement d'Ode Belzile dans le programme d'aide aux devoirs

MAISON DES JEUNES L'INITIATIVE

Engagement de Cynthia Dugrenier-Tremblay au sein du conseil d'administration

SERVICE DES LOISIRS DE LAWRENCEVILLE

Engagement d'Andrée Richer dans l'organisation des activités de volleyball

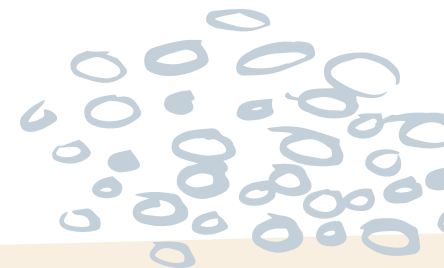
Engagement d'Élise Tessier dans l'organisation de divers événements

SOCIÉTÉ DES MUSÉES DU QUÉBEC

Fin de l'engagement de Carol Pauzé, en septembre 2021, après 6 années au sein du conseil d'administration.

VALCOURT 2030

Fin de l'engagement de Carol Pauzé, en mars 2022, après 6 ans au sein du conseil d'administration dont 4 ans en tant que présidente.



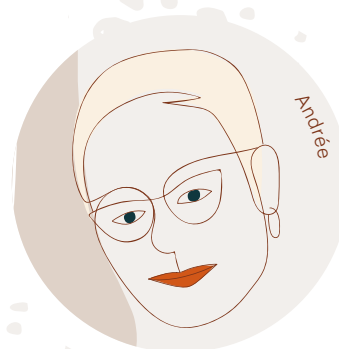


| Formations continues

Cette année, ce sont 40 formations qui ont été suivies par les équipes de la Fondation. Parmi celles-ci, mentionnons la formation Kéroul, qui a été suivie par plusieurs départements, expliquant, entre autres, comment accueillir et agir avec des personnes ayant des besoins particuliers, par exemple, la clientèle ayant une déficience motrice ou visuelle. Mentionnons également la formation sur les pratiques et les tendances de la rédaction épïcène qui a, elle aussi, été suivie par plusieurs membres de l'équipe.

| Anniversaires et départ à la retraite

L'année 2021 marquait les 20 ans à l'emploi de la Fondation pour deux personnes : Guy Pépin, conservateur au Musée, et Andrée Bilodeau, chargée de projet aux expositions du Centre culturel. Pour l'occasion, ils ont tous deux reçu une montre lors de la rencontre générale du personnel de septembre, afin de souligner leurs loyaux services.



Le 26 janvier 2022, après avoir réalisé plus d'une centaine d'expositions, Andrée est partie à la retraite. Au cours de son parcours à la Fondation, elle aura organisé des événements hauts en couleur et travaillé à présenter des expositions éclatées de grande qualité, au Centre culturel mais aussi au Musée. Elle a proposé des idées originales, des designs audacieux et elle a fait preuve de multiples talents : chargée de projet, designer, graphiste, transporteuse, accompagnatrice auprès des artistes, serveuse, décoratrice et organisatrice d'événements! Pour l'occasion, un bien-cuit a été organisé par son équipe comprenant une présentation de photos commémoratives et des mots d'appréciation de ses collègues.



MUSÉE DE L'INGÉNIOSITÉ J. ARMAND BOMBARDIER

Mission

Faire vivre l'héritage de Joseph-Armand Bombardier pour inspirer les générations futures.

Le Musée se propose de faire vivre l'héritage de Joseph-Armand Bombardier et de ses successeurs afin de démontrer aux visiteurs et visiteuses que chacun a la capacité de résoudre des problèmes, d'être ingénieux, d'innover dans ses activités professionnelles et personnelles. L'esprit Bombardier est inspirant, contagieux et source de fierté.

Nos publics

La clientèle du Musée, vibrante et curieuse, se décline différemment selon la période de l'année. Durant la saison estivale, les fins de semaines et les congés fériés, notre attention se porte sur la clientèle individuelle composée principalement de familles et de nostalgiques (les amateurs de l'histoire de Joseph-Armand Bombardier et de ses inventions). Une fois la saison estivale terminée, ce sont plutôt les clientèles scolaires auxquelles nous nous adressons, soit les élèves du primaire, du secondaire et du post-secondaire.



Expositions



L'équipe du Musée est demeurée présente auprès de ses publics en appliquant son ingéniosité au quotidien! La mise en commun des forces et compétences de ses membres a permis la conception d'expositions temporaires uniques traitant d'une variété de sujets toujours en lien avec la mission de l'institution, en plus de mettre en valeur sa collection par le biais de mini-expos. L'itinérance de l'une de ses expositions a contribué à son rayonnement et à sa notoriété.

Puisque les technologies évoluent et que les dispositifs interactifs s'usent au passage du public, différentes améliorations ont optimisé l'expérience de visite de l'exposition permanente. Elles témoignent aussi d'une volonté de rendre accessibles nos installations aux personnes à mobilité réduite.

| Exposition permanente

Histoires de passions De mai 2016 à aujourd'hui

L'équipe du Musée a procédé à une analyse de l'exposition permanente afin de la rendre plus accessible et inclusive. Un plan en six phases, d'une durée de deux ans, a été élaboré. L'une de ces phases consistait à adapter l'un de nos espaces interactifs. Notre choix s'est porté sur le mobilier d'exposition du *Studio à idées*, afin de l'adapter aux personnes à mobilité réduite. Les jeunes enfants peuvent aussi en profiter en ayant accès plus aisément aux tablettes.



De belles initiatives ont permis de dynamiser l'expérience visiteur dans l'exposition permanente du Musée. Dans la *zone bogie*, un nouveau dispositif interactif portant sur le hacheur de courant a été développé. Il permet d'apprendre l'origine de ce qui produit la « mélodie » emblématique du métro de Montréal lorsqu'il quitte une station.

| Expositions temporaires

Confortable? Testez vos transports Prolongation jusqu'au 8 mars 2022 en raison de la pandémie



Exposition interactive développée avec la participation de BRP, Bombardier Aéronautique, Bombardier Transport et du groupe d'acoustique de l'Université de Sherbrooke (GAUS) qui ont prêté des objets et aidé dans la validation et la vulgarisation de contenus. Cette exposition avait pour objectif la mise en valeur de la notion confort dans les transports.

Ados : cerveaux inventifs

Du 8 avril 2022 au 6 mars 2023



© Claudine Chaussé

Il y a 100 ans, à Valcourt au Québec, Joseph-Armand Bombardier réalise un exploit qui changera le cours de sa vie. À 15 ans, sa créativité l'amène à concevoir son premier véhicule pour circuler sur la neige. Inventeur prolifique, il n'est manifestement pas le seul adolescent à innover si tôt! Cette exposition explore le cerveau adolescent et nous fait découvrir le désir de création qui habite 12 ados canadiens qui, dans les 100 dernières années, ont emprunté la voie de l'innovation dans le but d'améliorer leur monde!



© Claudine Chaussé

| Mini-expos

Les archives et objets des collections du Musée sont mis en valeur dans les espaces publics du Musée.

L'inventeur Joseph-Armand Bombardier :
une histoire de passion qui dure depuis 50 ans
Du 1^{er} mai 2021 au 31 décembre 2021



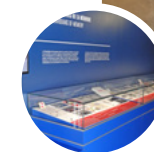
Présentée dans le cadre du 50^e anniversaire du Musée. Ce sont 3 moments phares de son histoire qui sont mis de l'avant : 1971 et la volonté de perpétuer la mémoire de l'inventeur, 1990 et l'ajout d'un volet international et 2016 avec un ADN complètement revu.



Célébrons la puissance Rotax®

Du 1^{er} février au 5 septembre 2022

Cette exposition souligne le 100^e anniversaire du constructeur autrichien Rotax®. Elle résume l'histoire et l'association de l'entreprise à celle de Joseph-Armand Bombardier, des années 1960 à aujourd'hui.



| Exposition itinérante

NATURE inspirante, TECHNO inspirée LE BIOMIMÉTISME ET LE TRANSPORT

Du 16 janvier au 24 mai 2021 au Musée du Fjord, La Baie, Québec

Du 27 novembre 2021 au 24 avril 2022 au Musée minéralogique et minier de Thetford Mines, Thetford Mines, Québec

Nature inspirante, techno inspirée – MNS² (mns2.ca)

BIOMIM_FICHE_FR_WEB.pdf (mns2.ca)

L'exposition permet d'explorer comment la nature inspire les technologies. Une trentaine de spécimens naturels et d'objets technologiques ayant des principes communs y sont présentés tels l'hydrojet de motomarine inspiré de la propulsion des calmars ou la voiture intelligente utilisant un système de détection similaire à celui des criquets. L'exposition, qui a circulé au Québec cette année, a été appréciée par 5 400 visiteurs et visiteuses.

| Statistiques



23 404

personnes ont visité le Musée

5 763

visites guidées de la réserve
du Musée

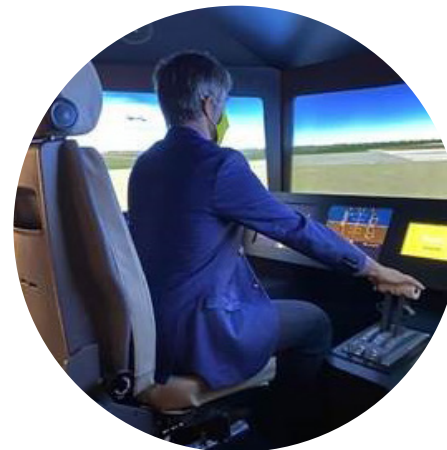
266 601\$

pour la réalisation de l'exposition
itinérante

Ados : Cerveaux inventifs.

7 350

élèves dont 5 405 du primaire
et 1 945 du secondaire. Un
record d'achalandage scolaire
depuis 2016!



Le 12 août 2021, l'honorable
Steven Guilbeault, ministre
du Patrimoine canadien,
est venu faire l'annonce
de la subvention. On peut
dire que le ministre a eu
beaucoup de plaisir lors de
sa visite du Musée, suite à
la conférence de presse!

Collection



L'équipe diffusion a travaillé fort pour maintenir les services et a poursuivi le virage numérique. Bon nombre de projets de mise en valeur de la collection ont ponctué l'année.

Le Musée a fêté ses 50 ans! Pour souligner l'évènement, l'équipe a plongé au cœur des archives et des artefacts et a choisi de mettre en lumière des expositions, des événements historiques, des objets et des documents de sa collection, qui ont marqué son histoire depuis 1971. Elle a aussi veillé à l'amélioration de ses pratiques avec la mise à jour d'outils de travail et l'appropriation de différentes plateformes de travail numériques.

| Diffusion et rayonnement

La diversité et la diffusion des activités virtuelles sont venues bonifier notre offre et rejoindre différents publics :

- + Le jeu en ligne À toute allure pour la nature destiné aux jeunes de 9 à 12 ans qui, du haut de ses 3 ans, continue d'être régulièrement visité. Cette année, le jeu a été visité 13 418 fois par 4 876 personnes.

- + Le balado Joseph-Armand Bombardier, au-delà de l'inventeur qui présente, autrement, le parcours de l'inventeur, en diffusant des documents d'archives inédits et en intégrant des extraits audio difficilement exploitables dans un contexte d'exposition. Il enrichit ainsi l'offre d'activités hors les murs. Lancé à la mi-octobre, le balado a été écouté 1 368 fois en six mois et demi. L'épisode le plus écouté est Le récit d'une vie qui a été écouté 472 fois. **Un grand merci à Katerine Cloutier, Serge Bombardier et Jean-François Nadeau pour leur implication dans ce projet.**
- + 49 publications historiques sur notre page Facebook. Notre plus populaire a été celle accompagnée de la vidéo sur le Vit Feller Buncher (VFB) et le Bombardier Processing Unit (BPU). Celle-ci a atteint 760 200 amateurs de l'histoire de Joseph-Armand Bombardier et de ses inventions.
- + L'article historique diffusé sur le site Internet du Musée rédigé dans une volonté de mettre en valeur l'histoire de L'Auto-Neige Bombardier Limitée et de la place des femmes au sein de l'entreprise de Joseph-Armand Bombardier. Un sujet coup de cœur de l'un de nos experts et une bonne façon de souligner la Journée internationale des droits des femmes!

- + Notre visibilité et notre rayonnement dans différents médias avec :

La rédaction d'un article sur Joseph-Armand Bombardier dans le bulletin de l'AQPI,

La participation à une entrevue pour le journal La Tribune dans le cadre du 100^e anniversaire de la première invention de Joseph-Armand Bombardier. L'article a mené à la réalisation d'entrevues à la radio, 98,5 Montréal et Ici Saguenay Lac-Saint-Jean dans l'émission Drainville PM, à la télé communautaire de Valcourt et pour un article de journal dans La Pensée de Bagot, toujours sur le même sujet.

- + Notre visibilité et notre rayonnement avec le traitement par notre équipe d'experts de requêtes historiques et techniques, mentionnons les plus marquantes :

Traitement de 217 requêtes à caractères techniques, provenant de notre public des nostalgiques, collectionneurs de véhicules antiques Bombardier;

Collaboration au livre Voici J. Armand Bombardier/ Meet J. Armand Bombardier de Scholastic Canada Ltd.

Validation de textes et envoi de matériel pour l'article *20 incredible artifacts you didn't know were in Canadian museums* diffusé sur la page web du magazine Reader's Digest. L'article aborde des artefacts méconnus qui se retrouvent dans les musées canadiens, dont notre B7, la première autoneige ayant été commercialisée.

Participation au livre sur le 100^e anniversaire du manufacturier de moteurs autrichien Rotax®, validation de contenus historiques et envoi d'images des archives du Musée;



Participation du Musée à un concours organisé par la Société Histoire Canada qui a comme objectif de présenter les 50 plus beaux trésors, en termes d'artefacts, de la francophonie au Canada dans un magazine en édition spéciale. La motoneige Ski-Dog 1959 est à l'honneur;



Mise en valeur de nos archives avec le projet de refonte de la section historique du site web et des médias sociaux du Grand Prix Ski-Doo de Valcourt dans le cadre de son 40^e anniversaire.

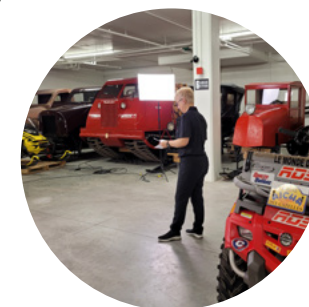
SAVIEZ-VOUS QU'UN GLACIER A ÉTÉ NOMMÉ EN L'HONNEUR DE JOSEPH-ARMAND BOMBARDIER?

Grâce à une requête traitée cette année, nous avons appris un nouveau fait inusité sur l'inventeur. Un glacier en Antarctique a été nommé en l'honneur de Joseph-Armand Bombardier, deux jours avant son décès, soit le 12 février 1964, par le *Antarctic Place-names Committee* d'Angleterre. L'histoire ne cesse de nous surprendre!



| Les 50 ans du Musée

Cet anniversaire a été souligné avec ingéniosité grâce à la réalisation de différentes initiatives virtuelles. Afin de garder le Musée bien vivant, la mise en commun des talents et des forces de toute l'équipe a permis la conception des projets numériques suivants :



- + 10 capsules vidéos de réserve mettant en lumière certains véhicules de la réserve du Musée et diffusées sur les réseaux sociaux. Elles contribuent à l'augmentation de notre notoriété hors les murs. En effet, les chiffres continuent d'augmenter chaque semaine pour toutes les capsules.

VÉHICULES MIS EN LUMIÈRE DANS LES CAPSULES	YOUTUBE	INSTAGRAM	FACEBOOK	TOTAL DE VUES			
Mirage 1974	1725 vues	90 vues	11 400 vues	13 215 vues	11 600 clics	1200 interactions	89 % hommes, 35 ans et +
Motos Can-Am® 1975 et 1980	615 vues	113 vues	1 800 vues	2 528 vues	2 528 clics	570 interactions	89 % hommes, 55 ans et +
Motomarine Sea-Doo® 1968	837 vues	86 vues	8 500 vues	9 423 vues	9 423 clics	8 100 interactions	90 % hommes, 25 ans et +
Véhicule de proximité NEV 1997	303 vues	74 vues	1 300 vues	1 677 vues	1 400 clics	126 interactions	89 % hommes, 45 ans et +
Prototype Circa 2000	734 vues	75 vues	7 000 vues	7 809 vues	6 100 clics	367 interactions	93 % hommes, 45 ans et +
Motoneiges Ski-Doo® Élite 2004	1026 vues	63 vues	8 000 vues	9 089 vues	7 300 clics	599 interactions	91 % hommes, 45 ans et +
Motoneiges Ski-Doo® RD8 1963 et Alpine 1981	1876 vues	71 vues	10 200 vues	12 147 vues	9 700 clics	948 interactions	91 % hommes, 45 ans et +
Motoneiges Ski-Doo® Olympique et Super Olympique 1968 ayant participées à l'Expédition polaire Plaisted	1153 vues	98 vues	7 500 vues	8 751 vues	7 100 clics	1 300 interactions	88 % hommes, 45 ans et +
Motoneige Ski-Doo® de course Formule 1 1985	495 vues	62 vues	8 000 vues	8 557 vues	13 400 clics	1 100 interactions	91 % hommes, 45 ans et +
VTT Bombardier Outlander 400 H.O 2004	118 vues	51 vues	1 000 vues	1 169 vues	1 100 clics	246 interactions	86 % hommes, 25 ans et +

Note : Le tableau ne comprend que le nombre de vues de plus d'une minute des vidéos, car cette donnée nous donne une meilleure idée de l'intérêt réel pour le produit.



- + Huit capsules 50 ans du Musée mettant de l'avant des expositions qui ont eu lieu au Musée depuis 1971. La capsule sur l'Exposition Internationale sur la motoneige présentée de 1990 à 2015 a été la plus populaire en atteignant 14 112 personnes;
- + L'ajout de 24 capsules artefacts, le choix des experts, mettant de l'avant nos objets de la collection. La capsule de l'autoneige B7 a été la plus consultée dans l'année avec ses 437 vues;
- + L'application numérique d'un Parcours historique dans la ville de Valcourt conçu dans le cadre des Journées de la culture. Elle propose de découvrir l'impact de Joseph-Armand Bombardier et de son épouse, Yvonne L. Bombardier, sur le développement de la municipalité ainsi que les endroits marquants en lien avec leur histoire. Un produit numérique complémentaire à la visite du Musée.

Pour l'année 2021-2022, voici les principales réalisations en lien avec la collection et l'amélioration de nos pratiques :

- + Numérisation et mise en ligne sur le site web du Musée de 42 publications techniques en lien avec les véhicules Bombardier pour le bonheur de nos collectionneurs;
- + Début du projet de validation des informations contenues dans les fiches objets de la nouvelle base de données normalisée des collections conçue à l'interne spécifiquement pour les besoins de gestion du Musée. Plus de 700 fiches ont été passées au peigne fin! Toute la documentation jugée pertinente en lien avec tous les véhicules de la collection ainsi que tous les objets exposés et une partie de ceux qui sont entreposés dans nos réserves a été triée, classifiée et les dossiers physiques ont été numérisés;

- + Transfert des objets inscrits dans la base de données des archives et de la documentation afférente vers la base de données collection afin d'être cohérent avec la nouvelle politique des collections adoptée en 2021. Ce qui implique le rapatriement des petits objets 2D (435 écussons) et de 545 objets 3D;
- + Mise en boîte de 35 maquettes de trains, en collaboration avec les étudiants en technique de muséologie du collège Montmorency.

| Statistiques

415

requêtes historiques et techniques traitées.

L'ajout de

6 770

nouvelles fiches traitées dans notre base de données [AtoM](#).

Obtention de deux subventions

124 000 \$

de Musées numériques Canada pour le projet de bande dessinée numérique sur Joseph-Armand Bombardier;

100 000 \$

pour aider le Musée à réaliser ses activités dans le cadre du Fonds pour la réouverture des organismes du patrimoine de Patrimoine canadien. C'est un coup de pouce bien apprécié!



Plus de

300

acquisitions sont venues enrichir nos collections.



Médiation éducative

Le répit causé par la pandémie a permis à l'équipe du Musée de repenser complètement son offre scolaire afin de s'adapter aux nouveaux besoins. Quatre de nos programmes permanents ont ainsi laissé place à des programmes axés sur la technopédagogie et l'innovation. Des activités virtuelles et en classe ont aussi été conçues afin d'offrir des activités scolaires au goût du jour.

Nos efforts ont porté fruit. Grâce au succès de ces nouvelles offres, ainsi qu'à l'allègement des mesures sanitaires permettant un retour des visites de l'usine de BRP, l'année 2021-2022 bat un record pour notre achalandage scolaire.

Depuis la réouverture du Musée en 2016, la plus grande fréquentation scolaire primaire pour une année se situait à 2 840 élèves en 2019. Cette année, 5 405 élèves du primaire ont été rejoints par le Musée par rapport à un objectif de 1 720 en plus de 1 945 élèves du secondaire. Au total, 1 414 participations à nos activités en classe et 1 454 participations à nos activités virtuelles animées depuis notre studio de diffusion au Musée ont été comptabilisées.

[Cliquez ici pour le détail de toutes ces activités](#)

Voici les principales activités auxquelles les classes ont participé

- + Du 1^{er} septembre 2021 au 28 février 2022, les enfants du primaire ont pu découvrir l'exposition temporaire *Confortable? Testez vos transports* grâce à notre activité éducative *Sur la route du confort*. Les enfants s'initiaient aux notions du confort et innovaient pour rendre confortable des véhicules inconfortables, entièrement construits dans le Fab Lab du Musée. À partir du 7 mars 2022, l'activité a été adaptée à l'exposition permanente du Musée, *Histoires de passions*. Elle est devenue *En route vers l'innovation*. Les élèves s'initient au processus d'innovation et créent ensuite un prototype afin d'améliorer les véhicules. Au total, 1 222 enfants ont participé à l'une ou l'autre de ces deux activités.

Au cours de l'année

- + 1 387 élèves ont participé à l'activité *Sur les chapeaux de roues*. Les élèves conçoivent et manipulent un véhicule à 4 roues conçu au Fab Lab du Musée tout en développant des compétences adaptées à leur niveau scolaire.
- + 2 897 élèves ont participé à la *Visite autonome des expositions*.
- + Grâce à l'activité *Invente ton gadget*, 568 élèves ont assemblé des modules électroniques littleBits dans le but de créer une machine inspirée du célèbre inventeur Joseph-Armand Bombardier.
- + 475 enfants ont appris les bases de la programmation et conçu un jeu de course grâce à la plateforme *Scratch* au cours de l'activité *Scratch : intro à la programmation*.
- + 480 élèves ont participé à l'activité *Faites-le vous-mêmes* et ont pu concevoir des projets personnalisés aux besoins de leur classe.
- + 851 élèves ont appris à dessiner en 3 dimensions et conçu leur propre porte-clés imprimé par les imprimantes 3D du Fab Lab dans le cadre de l'activité *Intro à l'impression 3D*.
- + 583 jeunes ont participé à l'activité *Intro à la découpe laser*, au Fab Lab dans laquelle ils ont appris à travailler avec le logiciel Inkscape pour dessiner en 2D et conçu leur propre signet en bois.
- + 796 étudiants ont participé à la visite de l'usine de BRP et découvert l'assemblage et la fabrication du véhicule Can-Am® Spyder® ou de la motoneige Ski-Doo®.

Médiation culturelle

Organiser des événements durant une pandémie, ce n'est pas chose facile. L'équipe du Musée a mis les bouchées doubles pour organiser des activités de médiation en respectant les mesures en place. Il fallait prévoir un plan A, un plan B et parfois même, un plan C.

Quelques activités ont dû être annulées, d'autres se sont tenues en virtuel. L'équipe du Musée a fait preuve de beaucoup d'adaptation et a saisi les occasions d'accueillir ses publics avec des activités originales lorsque c'était possible.

Voici différentes activités de médiation culturelle auxquelles la clientèle a pu prendre part

+ Le Festival Eurêka!, la plus grande fête de science au Québec n'ayant pu avoir lieu, l'Île du savoir a lancé le 30 juin 2021 [la plateforme virtuelle d'Eurêka](#). On y retrouve deux activités élaborées par le Musée : notre jeu [À toute allure pour la nature](#) et « [À l'eau ton bateau!](#) », une de nos capsules éducatives Apprendre à inventer. Cette vidéo a été choisie pour sa qualité, son lien avec le programme d'éducation et son potentiel à développer une activité pédagogique complémentaire. L'activité *Eurêka, j'ai flotté!* est disponible à [cette adresse](#), sous l'onglet « Activités ».

- + Le 25 septembre 2021, à l'occasion des Journées de la culture, sous la thématique Voyages dans le temps, 62 personnes ont eu la chance de venir à la rencontre de Joseph-Armand Bombardier, interprété par un guide-animateur. Elles ont pu profiter de l'occasion pour mettre de l'avant leur ingéniosité et améliorer un véhicule inconfortable.
- + Le 6 novembre 2021 a eu lieu la sixième édition du café-répare. Lors de cet événement, les participants pouvaient profiter de l'expertise de nos bénévoles afin d'apprendre à réparer leurs objets brisés de tout genre tout en dégustant un café préparé par un barista et des collations cuisinées par la Maison des jeunes l'Initiative de Valcourt. Au total, 30 personnes se sont présentées à l'événement et plus de 60 objets ont été réparés.



- + Cette année encore, la journée des [Mordus de l'hiver](#) s'est tenue en format numérique. Pour l'occasion, deux produits numériques ont été lancés le 6 février 2022. Une entrevue entre Raphaël Bourgeois, directeur adjoint, diffusion et le collectionneur Jean-René Moreau, un passionné des véhicules Bombardier ainsi qu'une capsule vidéo de réserve sur la motoneige Ski-Doo® Formule 1 1985. En date du 6 mai, la diffusion des deux produits a connu une belle progression. Ainsi, l'entrevue a été vue 4 100 fois sur Facebook et 239 fois sur YouTube. Quant à elle, la capsule de réserve a été vue 8 000 fois sur Facebook et 497 fois sur YouTube.

- + Dans le cadre de la semaine du relâche scolaire, du 26 février au 7 mars 2022, le Musée a proposé une activité spéciale : la construction de Cartonville avec rien d'autre que du carton, du ruban adhésif et de l'imagination! Ce sont 1 500 personnes qui ont été accueillies durant cette période.



- + Le 7 avril 2022 avait lieu l'inauguration de l'exposition temporaire *Ados : cerveaux inventifs*. Cent personnes étaient présentes à l'événement. Les participants ont assisté à une discussion entre deux des inventeurs présentés dans l'exposition et deux experts de l'Université de Sherbrooke qui ont participé à l'élaboration et à la vulgarisation des contenus scientifiques de l'exposition.



Ancrage dans la communauté

Au Musée, l'ancrage dans la communauté c'est :

Accompagner la communauté dans ses projets

- + Plus de 140 visites au Fab Lab dans l'année, qui ont bénéficié de notre accompagnement dans la création de projets de tous genres.

Collaborer avec des partenaires lors de l'élaboration de projets

- + Participation à la cellule d'apprentissage expérientiel (CAE) sur la baladodiffusion avec le Hub numérique de l'Estrie permettant à l'équipe du Musée d'apprendre de façon collaborative et de partager ses apprentissages avec six autres organisations de la région de l'Estrie lors de la création du *balado Joseph-Armand Bombardier*, au-delà de l'inventeur. La CAE a permis également de répartir les risques liés à la recherche et au développement de solutions dans la création d'une baladodiffusion.
- + Consultation d'élèves de l'école secondaire de l'Odysée lors du développement de l'exposition temporaire *Ados : cerveaux inventifs*.

- + Participation de chercheurs de l'Université de Sherbrooke au comité scientifique de l'exposition *Ados : cerveaux inventifs*. « On nous a dit que le confinement serait très difficile pour les adolescents, ce qui nous a donné l'idée de les célébrer et de montrer combien ils sont beaux, bons, capables et ont des idées. L'équipe s'est mise à chercher des innovateurs à travers le Canada. Pour développer cette exposition, nous avons travaillé avec des chercheurs de l'Université de Sherbrooke. » Carol Puzé, directrice du Musée.
- + Participation des élèves de l'école secondaire de l'Odysée à l'édition automnale du Café-répare afin de calculer les gaz à effet de serre épargnés par la réparation des objets brisés et des jeunes de la Maison des jeunes l'Initiative de Valcourt afin d'offrir des collations.
- + Participation au projet DOME (Détection et Observation de météores) du Planétarium Rio Tinto Alcan depuis juin 2021 par l'installation d'une caméra 360 de surveillance de chutes de météorites sur le toit du Musée. Le but principal est de retrouver un maximum de météorites. Le projet consiste en un réseau de caméras de type « fish-eye » qui permettent une surveillance du ciel à 360 degrés, de nuit, bien-sûr, mais éventuellement de jour également.



- + Participation à titre d'administrateur au sein de l'Association des archivistes du Québec pour la région de Montréal. Cette implication consiste non seulement à participer aux réunions mensuelles, mais également à s'impliquer dans divers comités, comme celui pour le développement d'un programme de bénévolat.



- + Participation à titre d'administrateur au sein du conseil d'administration de l'Association québécoise du patrimoine industrielle (AQPI).

Cette association à but non lucratif a pour but de promouvoir l'étude, la connaissance, la conservation et la mise en valeur du patrimoine industriel au Québec.

Partager nos connaissances

- + Présentation d'une conférence sur nos activités scolaires numériques intitulée *L'Adaptation de pratiques muséales en temps de pandémie* lors du congrès de la Société des musées du Québec.
- + Accueil d'un stagiaire en muséologie et d'un second en archivistique.

Pratiques innovantes



NOUVELLE BILLETTERIE

La nouvelle billetterie en ligne permet la réservation des différentes visites selon des horaires déterminés dans la journée. Cette nouveauté améliore, notamment, l'expérience client, puisque le nombre de visiteurs et visiteuses est mieux réparti dans la journée. Elle permet également la réservation de groupes en ligne, ce qui améliore notre temps de réponse par le service à la clientèle. C'est, enfin, un excellent outil pour la création de rapports nous permettant d'améliorer nos pratiques, notre service à la clientèle, nos statistiques d'achalandage et nos campagnes marketing.

APPLICATION VOILÀ

La gestion des horaires des guides a été grandement simplifiée grâce à l'application Voilà. Celle-ci en facilite l'élaboration en tenant compte des disponibilités et des formations de chaque personne, tout en évitant les doublons. La vérification des heures est également simplifiée.

PLATEFORME TEAMS ÉDUCATION

L'équipe de l'expérience visiteur a intégré la plateforme collaborative Teams afin de systématiser la formation de tous les programmes éducatifs. La plateforme permet de regrouper au même endroit l'ensemble des ressources, de faire des suivis des apprentissages grâce à une série de devoirs et même de faire des suivis lorsque des modifications sont apportées à une activité.

NOUVEL HORAIRE RÉGULIER

Devant la demande grandissante d'accueillir des groupes scolaires, l'horaire régulier du Musée a été modifié. Ainsi, de la fête du Travail à la fête de Saint-Jean-Baptiste, l'horaire d'ouverture au grand public est du jeudi au dimanche, au lieu de mardi au dimanche. Ainsi, davantage de guides sont disponibles pour offrir des activités éducatives aux groupes scolaires, permettant ainsi de recevoir plus de monde!

CENTRE D'EXPOSITION YVONNE L. BOMBARDIER

Mission

Le Centre d'exposition Yvonne L. Bombardier diffuse, démocratise et étudie la production d'artistes québécois, spécialisés en art visuel, dans le but d'éveiller la curiosité de ses publics et de stimuler leur créativité par le biais d'expositions temporaires ainsi que de programmes en action culturelle et éducative.

Promouvoir et rendre accessibles les arts visuels au plus grand nombre de gens possible est un des objectifs poursuivis par le Centre d'exposition. Pour y parvenir, en plus de présenter des expositions variées, il organise des **activités de médiation culturelle** qui permettent aux gens d'enrichir leur connaissance des arts et de vivre une expérience qui éveille leur créativité.

Familiariser les jeunes aux arts visuels est également un mandat que se donne le Centre d'exposition. Des programmes éducatifs sont donc élaborés, permettant annuellement à plusieurs centaines de jeunes de développer un regard critique et d'expérimenter différentes techniques artistiques. De plus, les programmes tiennent compte des compétences scolaires visées par le ministère de l'Éducation et de l'Enseignement supérieur.

Le centre d'exposition du Centre culturel fait dorénavant partie de la liste des lieux culturels agréés par le ministère de la Culture et des Communications au Québec. En plus du sceau de qualité et de la reconnaissance, l'agrément permet d'avoir accès à des programmes d'aide financière.

Nos publics

Selon la période de l'année, le Centre d'exposition cible différentes clientèles. Durant la saison estivale, les fins de semaine et les congés fériés, il vise la clientèle individuelle principalement constituée d'excursionnistes amateurs d'art et de culture à travers le Québec. Une fois la saison estivale terminée, ce sont plutôt les clientèles scolaires qui sont ciblées, soit les élèves du primaire, ainsi que les élèves du secondaire et du post-secondaire.

Expositions

Le Centre d'exposition a présenté trois expositions en 2021-2022, traitant de sujets donnant matière à réflexion, tels que la nature, l'origine de la vie, la vieillesse, les valeurs humaines, la poésie et bien d'autres encore.



Été

L'exposition *À l'origine*, présentée du 2 mai au 29 août 2021, regroupait le collectif Zoné vert ainsi que les artistes Luc Pelletier et Ghislaine Riendeau. Elle a attiré plus de 1 712 membres du public au cours de l'été ce qui représente trois fois plus de personnes qu'en 2020. Certains attraits inusités augmentaient l'originalité de cette exposition, tels que des œuvres extérieures, de l'art rupestre et une œuvre sonore.

LIENS :

ZONÉ VERT

LUC PELLETIER

GHISLAINE RIENDEAU



Automne

L'exposition *Transition* présentée du 19 septembre au 12 décembre 2021 a accueilli les artistes, Arienne Clément, Pascale Archambault et Amélie Pomerleau. Elle a attiré 1 365 personnes, incluant des regroupements de photographes.

LIENS :

AMÉLIE POMERLEAU

PASCALE ARCHAMBAULT

ARIANNE CLÉMENT



Hiver

Du 27 janvier au 17 avril 2022, *Les futurs disparus* de Mélanie Noël et René Bolduc, *Mettre la tête où l'on pense* de Michèle Lapointe et *Le cimetière des naufrages* de Sébastien Gaudette, prenaient place au Centre d'exposition. 968 personnes ont visité les expositions.

LIENS :

MICHÈLE LAPOINTE

SÉBASTIEN GAUDETTE

MÉLANIE NOËL
et RENÉ BOLDUC



Médiation éducative

Le Centre d'exposition a revu sa stratégie concernant les programmes éducatifs. Auparavant, un programme éducatif scolaire était conçu pour chacune des expositions. Ces programmes s'inspiraient des expositions et des démarches des artistes. Ces concepts éphémères impliquaient de renouveler constamment le développement et la formation de l'équipe d'animation.

L'idée d'avoir des programmes éducatifs permanents a émergé. Le défi dans ce projet était de concevoir des programmes proposant des concepts universels permettant de s'adapter aux différentes expositions. Au cours de l'année, deux premiers programmes permanents, qui s'adaptent à tous les cycles du primaire et au 1^{er} cycle du secondaire, ont été mis sur pieds : *Haut en couleurs* et *Pour la forme*. Ces deux activités comportent une partie exploratoire suivie d'un atelier créatif.

Ce sont 619 élèves qui ont participé aux activités éducatives au Centre d'exposition Yvonne L. Bombardier. De ce nombre, 295 ont reçu la visite de nos guides dans leur classe, 39 ont vécu un atelier virtuel et 285 ont fréquenté le Centre d'exposition.

Voici différentes activités auxquelles les classes ont participé :

- + Jusqu'au 1^{er} janvier 2022, 39 enfants ont participé à l'activité virtuelle *Kaléidoscope*, dans laquelle ils ont pu découvrir l'exposition du même nom et participer à des discussions concernant les couleurs, les émotions et l'art.
- + Jusqu'au 1^{er} janvier 2022, 295 enfants ont reçu la visite de nos guides dans leur classe et ont participé à l'activité *Le cycle de la vie*, en lien avec l'exposition du même nom. De plus, ils ont participé à l'activité *Cherche et trouve* et réalisé une œuvre inspirée par le travail d'une artiste qui s'intéresse au bioart.
- + Du 2 au 29 mai, 17 enfants ont participé à l'activité *À l'origine* et découvert l'exposition du même nom. Ils se sont initiés à l'art rupestre en peignant des formes et des animaux à l'allure préhistorique sur des rondaux de bois.
- + 18 jeunes ont participé à l'activité *Haut en couleurs*, un des nouveaux programmes éducatifs du Centre d'exposition Yvonne L. Bombardier. Les jeunes parcourent l'exposition à la recherche d'œuvres contenant des couleurs puis associent des émotions aux œuvres. Ils créent ensuite une peinture en concevant leur propre mélange de couleurs.
- + 102 Jeunes ont participé à l'activité *Pour la forme*. Ce nouveau programme éducatif permanent apprend aux enfants à analyser la composition des œuvres et à découvrir les formes géométriques qui s'y retrouvent. Ils font leur propre dessin inspiré de la composition d'une œuvre observée.



Médiation culturelle

L'équipe du Centre d'exposition a su s'adapter et mettre de l'avant sa créativité pour concevoir des rencontres de médiation culturelle qui respectaient les consignes sanitaires. L'organisation des différents événements a demandé à l'équipe d'être prête à toute éventualité et de concevoir différents scénarios. Certains événements ont dû être annulés, d'autres se sont tenus en virtuel, et d'autres ont dû être restreints à un nombre limité de participants. Comme nous ne pouvions recevoir de grands rassemblements, nous avons misé sur de petits événements qui ont favorisé la proximité.

Nous avons testé une nouvelle formule de vernissage adaptée aux différentes restrictions. Les personnes étaient invitées à participer, en groupes restreints, à une visite commentée des expositions avec les artistes. Ce fut un succès! Les participants ont partagé leur appréciation d'avoir un accès privilégié aux artistes et d'obtenir les réponses à toutes leurs questions.

Nous pourrions certainement intégrer et conserver certaines manières de faire dues à la pandémie, comme les visites commentées et les vidéos des expositions à nos événements futurs.

Voici différentes activités de médiation culturelle auxquelles la clientèle a pu prendre part :

- + Le 16 mai a eu lieu le lancement numérique de l'exposition *À l'origine*, mettant en vedette les artistes Ghislaine Riendeau, Luc Pelletier et le duo d'artistes Zoné Vert. Dans cette formule en ligne, les participants ont découvert l'exposition grâce à une capsule vidéo, puis assisté à une discussion entre les artistes et l'animateur Sylvain Dodier. Au total, 174 personnes ont visionné cette capsule.
- + Pour la saison estivale, le Centre culturel Yvonne L. Bombardier a mis de l'avant son splendide parc en créant un nouveau produit numérique à la découverte du parc. Il s'agit d'un parcours numérique, qui permet, à l'aide de codes QR, d'en apprendre davantage sur l'histoire du lieu, sur son architecture, sur les œuvres d'art extérieures et sur quelques essences d'arbres.
- + Le rendez-vous artistique, organisé le 3 juillet, a permis à 35 personnes de prendre part à un atelier pratique peu banal avec l'artiste Ghislaine Riendeau. Elles ont expérimenté l'art pariétal, en peignant sur une tranche d'arbre à l'aide d'une petite branche affûtée, comme le faisaient les premiers humains. Puis, elles ont assisté à une rencontre avec l'artiste Luc Pelletier qui a déclamé quelques poèmes de son cru avant de parler de son travail.



- + Le 19 août a eu lieu la journée *Mandala sur l'asphalte* et peinture sur toile organisée par Valcourt 2030 en collaboration avec le Centre culturel et la Maison des jeunes l'Initiative. Cette activité d'art-thérapie a permis à 70 personnes de se départir d'un peu de stress généré par le confinement et la pandémie.
- + Le 9 septembre 2021 a eu lieu le vernissage de l'exposition *Transition* mettant en vedette les artistes Arianne Clément, Pascale Archambault et Amélie Pomerleau. Le Centre d'exposition a reçu plus de 70 personnes pour son premier vernissage en présentiel depuis trop longtemps. La nouvelle formule de « visite accompagnée en alternance » a donné un accès privilégié aux artistes.
- + Le 24 septembre s'est tenue la projection du documentaire *Le vieil âge et l'espérance* de Fernand Dansereau. La projection était suivie d'une discussion entre la quinzaine de participants et participantes, Édith Fournier, Michel Carbonneau, Arianne Clément, artiste photographe spécialisée dans la photographie d'ainés et Chloé, l'une de ses modèles.
- + Pour les Journées de la culture, 32 personnes ont participé aux ateliers de modelage d'argile offerts avec l'artiste en exposition Amélie Pomerleau.

- + Les samedis 2 et 16 octobre, le 13 novembre et le 11 décembre ont eu lieu une série de 4 ateliers où un groupe de participants a confectionné un vase à la plaque et un vase en colombins en compagnie de l'artiste Amélie Pomerleau.
- + Le dimanche 30 janvier a eu lieu le lancement numérique des trois expositions hivernales :



Le cimetière des naufrages de Sébastien Gaudet, *Nos futurs disparus* de Mélanie Noël et René Bolduc et *Mettre la tête là où l'on pense* de Michèle Lapointe. Les participants ont découvert les œuvres grâce à une courte vidéo, puis assisté à une discussion entre les artistes et l'animateur Sylvain Dodier. Au total, 911 personnes ont visionné la capsule.



- + Le 26 février, dans le cadre de la semaine de relâche scolaire, les familles ont pu participer à une activité de sculpture et de dessins de mandalas sur neige en compagnie de l'art-thérapeute Rachel Pochat. Les familles ont pu continuer à décorer le parc de la Fondation de façon autonome jusqu'au 7 mars 2022.
- + Le 20 mars 2022, dans le cadre de la journée internationale de la poésie, six poètes de l'Estrie ont fait la lecture d'extraits de textes de leurs crûs devant une trentaine de participants attentifs. Mélanie Noël dont les textes accompagnent les œuvres de René Bolduc durant les expositions hivernales au Centre d'exposition était parmi les poètes invités.
- + Le 25 mars 2022, 15 enfants de 8 à 12 ans ont appris à dessiner pour créer des effets et des illusions. L'artiste Sébastien Gaudette était sur place pour montrer des exemples à partir de son travail exposé.



Ancrage dans la communauté

Au Centre d'exposition, l'ancrage dans la communauté c'est :

Accompagner la communauté dans ses projets

- + Accueil de l'événement *Déconfine-toi, laisse ta marque*, une initiative née d'une collaboration entre Valcourt 2030 et la Maison des jeunes l'Initiative. Les citoyens de tous âges étaient invités à peindre sur le sol du stationnement de la Fondation ou sur des toiles. Guidés par les art-thérapeutes, Rachel Pochat Selby, Anne-Marie Dubreuil et Lily Jimenez-Dadboub, les participants ont pu exprimer leurs émotions face à la pandémie de façon créative.
- + Attribution de la bourse en arts visuels Yvonne L. Bombardier pour l'édition 2022 à Magalie Baribeau-Marchand. Étudiante en 2^e année de Maîtrise à l'Université du Québec à Chicoutimi, la lauréate se distingue par l'excellence de son dossier académique, par la maîtrise technique dans l'utilisation de différents médiums et par son implication dans le milieu des arts avec le soutien impressionnant de ses pairs. D'ailleurs, la toute première récipiendaire de la bourse en arts visuels remise par la Fondation en 2014, Sara A. Tremblay, s'est jointe à l'équipe du Centre culturel à titre de chargée de projet d'exposition cette année. Un beau retour aux sources!

Collaborer avec des partenaires lors de l'élaboration de projets

- + Arrivée de deux nouveaux membres dans le comité des arts du Centre d'exposition pour la prochaine année. Il s'agit de Josianne Bolduc, artiste et coordonnatrice académique du certificat en arts visuels à l'Université de Sherbrooke et de Chloé Beaulac, artiste et chargée de projets d'exposition pour les Maisons de la culture de Montréal.

| Statistiques

Visites d'exposition

5 413

Nombre de groupes scolaires

80

Participants et participantes aux activités

2 185

Participants et participantes aux activités scolaires

1 443

BIBLIOTHÈQUE YVONNE L. BOMBARDIER

Mission

La Bibliothèque Yvonne L. Bombardier met à la disposition des citoyens de la région de Valcourt un espace de rencontre, des collections diversifiées et des services de proximité favorisant l'accès à l'information, les apprentissages continus, l'amour pour la lecture et la curiosité culturelle. Maintenant associée au Réseau BIBLIO de l'Estrie, elle propose plusieurs services complémentaires en ligne, tel que l'emprunt de livres et de revues numériques.

Nos publics

La Bibliothèque offre ses services à la population des sept municipalités environnantes, soit Valcourt, le Canton de Valcourt, Racine, Maricourt, Sainte-Anne-de-la-Rochelle, Bonsecours et Lawrenceville. Elle entretient des relations étroites avec les écoles de la région.

De plus, pour ses activités de plus grande envergure telles que l'événement des Mordus de l'hiver ou les conférences, elle élargit sa promotion en ciblant les résidentes et résidents dans un rayon de 45 km, incluant ainsi les villes de Granby, Sherbrooke, Bromont et Drummondville.



Collections

| Statistiques

Prêts

100 362

Prêts numériques

2 110

Suggestions

738

Prêt accès-livres

9 797

Prêts entre bibliothèques

1 588

Personnes abonnées

1 832

(au 1^{er} ma)

Des coups de cœur pour stimuler l'emprunt de documents

Depuis le début novembre, plusieurs livres, jeux et DVD arborent un autocollant coup de cœur réalisé aux couleurs de la Bibliothèque. La clientèle découvre les goûts littéraires, cinématographiques ou musicaux des employées ainsi que de certaines personnes abonnées. C'est une façon toute simple de les inspirer dans le choix des emprunts.

Réaménagement de la Bibliothèque

Durant l'été, la Bibliothèque a fait le grand ménage afin de pouvoir réagencer différents coins pour la clientèle. Ainsi, plusieurs collections ont changé de place afin de susciter l'intérêt pour des livres qui étaient moins visibles. En ce sens, un élagage massif s'est imposé, ce qui entraînera une vente de livres à l'été 2022. Le salon des périodiques a déménagé près des fenêtres qui surplombent le parc, un endroit lumineux et agréable pour lire sur place. Une sélection de livres sur l'éducation adressés aux parents a aussi été mise en valeur dans la bibliothèque des enfants. Pour terminer, un coin ados a été pensé et le programme À GO, on lit! mis en valeur pour eux.



Capsule vidéo pour stimuler la lecture auprès des élèves du primaire

Un Bac accès-livres spécial a circulé toute l'année dans les écoles partenaires. Chaque pile de livres était accompagnée d'un code QR permettant aux enseignants et aux élèves de tous les cycles de visionner une capsule vidéo réalisée en interne.



Les Contes de Coco pour stimuler la lecture des petits

5 trousse littéraires thématiques des Contes de Coco ont fait leur apparition à la Bibliothèque et 15 autres suivront très bientôt pour le plaisir des tout petits et de leurs parents.

Ce projet initié par l'Association des bibliothèques publiques de l'Estrie, soutenue financièrement par le Projet Partenaires pour la réussite éducative en Estrie (PRÉE) et le ministère de l'Éducation, permet à la Bibliothèque d'acquérir gratuitement et de rendre accessible pour l'emprunt, une vingtaine de trousse comportant 4 livres, une fiche d'activités parent/enfants et un jouet en guise de mascotte.



Club de lecture d'été TD

Dans le cadre du Club de lecture d'été TD, les familles ont découvert le livre jeunesse *Les hauts et les bas d'Amanda*, page par page, en suivant le Sentier des contes aménagé à l'extérieur du Centre culturel. Des activités ont également été offertes aux groupes du camp de jour de Valcourt, pour un total de 149 participants. Une imprimante 3D, prêtée par le Fab Lab du Musée était en fonction tout l'été, dans la Bibliothèque des enfants.

Projet pilote pour l'abolissement des frais de retard

En juin 2021, la Bibliothèque a emboîté le pas, de façon temporaire, à plusieurs autres bibliothèques en abolissant les frais de retard sur les emprunts de documents. Cette mesure vise à améliorer l'accessibilité à la Bibliothèque, notamment des jeunes. D'autres moyens ont été testés par l'équipe pour inciter les gens à rapporter les documents. À l'automne 2022, cette initiative pourrait devenir permanente.

BibAdo

À l'hiver 2022, la Bibliothèque a obtenu une aide financière du PRÉE, sur deux ans, pour mettre en œuvre des activités afin d'intéresser les adolescents à la lecture. La première action, réalisée dans le cadre de BibAdo, a été d'organiser une activité de piqûres lectures pour les groupes de secondaire 1 et 2 où nous avons pu recruter des jeunes pour constituer un comité d'acquisition. Plusieurs rencontres du comité et autres activités sont prévues pour 2022-2023.

Médiation éducative

Plusieurs activités ont été présentées dans le cadre du programme accès-livres, destiné aux écoles partenaires. Elles ont eu lieu en virtuel ou en présentiel, selon les mesures sanitaires en vigueur.

Les mots s'animent

Maternelle - 13 octobre 2021 - 28 élèves

CPE et Maternelle - 24 novembre - 25 élèves

1^{ère} et 2^e année - 8 décembre 2021 - 84 élèves

Rencontres d'auteurs :

Annie Bacon

3^e et 4^e année - 27 octobre 2021 - 72 élèves

Geneviève Guilbault

5^e et 6^e année - 8 novembre 2021 - 79 élèves

5^e et 6^e année - 22 novembre 2021 - 51 élèves

Piqûre lecture avec communication jeunesse

Secondaire 1 - 6 avril 2022 - 61 élèves

Secondaire 2 - 21 avril 2022 - 57 élèves

Du cirque dans le rond-point de la Fondation

13 avril 2022 - 45 élèves

Souris bouquine

Maternelle - 26 avril 2022 - 67 élèves

Heure du conte pour les CPE Crayons de couleur

(réalisée à l'interne dans le cadre d'Accès-livres)

Préscolaire - septembre à mai - 188 enfants





Médiation culturelle

Afin de divertir nos publics et d'encourager leur développement culturel, plusieurs activités ont été organisées pour plaire à toutes les catégories d'âges.

La conférence prestige en mode virtuel

Mercredi 19 mai

La Bibliothèque a présenté en formule virtuelle la conférence *Le fameux pouce vert* par Marthe Laverdière. La formule numérique testée plusieurs fois par la conférencière a permis d'offrir une activité divertissante à nos usagers. C'est la toute première conférence pour adultes présentée en ligne par la Bibliothèque qui a permis à 100 personnes de participer, via 69 branchements.

L'heure du conte en pyjama

Les enfants de 3 à 7 ans étaient invités à revêtir leur pyjama pour écouter une histoire et participer à un bricolage en compagnie de l'animatrice Hélène Garneau. Les contes : *Si papa et maman étaient des enfants* et *Même les monstres font leur chambre* ont été présentés à raison d'une fois par mois, de septembre à juin, attirant en tout, 93 participants. Cinq soirées de contes ont été offertes au cours de l'année en raison de la pandémie.

Jeunes curieux

Les enfants de 8 à 12 ans étaient invités à participer à des activités ludiques et enrichissantes animées par des employées de la Bibliothèque. Il y a eu 4 présentations, sous les thèmes, entre autres, du théâtre et des superstitions, attirant 46 jeunes.

Dans le cadre des Journées de la culture

Heure du conte

Samedi 25 septembre

Qui de mieux qu'Yvonne L. Bombardier pour raconter à vos tout-petits la fabuleuse histoire de Joseph-Armand Bombardier? Ce sont 21 personnes qui ont eu la chance de venir à la rencontre de ce personnage historique, incarné par une guide-animatrice.

Morphing parents-enfants

Samedi 25 septembre

C'est grâce à une application que les visages des participants ont été volontairement vieillissés à partir de la superposition de plusieurs photos, personnelles ou de parents. Une activité amusante au résultat surprenant pour le bonheur du public.

Acupunk du Théâtre de la Dame de Cœur

Vendredi 15 octobre

Une collaboration avec le Théâtre de la Dame de Cœur de Upton nous a permis de présenter une performance déambulatoire de marionnettes géantes, d'une durée de 30 minutes, à l'extérieur du Centre culturel. Ce spectacle novateur et éclatant a impressionné 74 personnes.

Une âme et sa quincaillerie par Alain Labonté

Dimanche 17 octobre

Cette conférence qui avait été annulée en 2020, convenait parfaitement avec le thème de l'exposition de cet automne. L'auteur Alain Labonté s'est entretenu avec les personnes présentes, sur la vie de sa mère à travers sa maladie mentale, celle de son père durant ses trois derniers mois, dressant aussi un portrait de sa propre existence. La conférence était suivie d'une rencontre avec la sculptrice Pascale Archambault qui exposait, notamment, des sculptures représentant ses parents au troisième âge.



Halloween

Samedi 30 octobre

Les jeunes de 3 à 7 ans étaient invités à assister au spectacle : *Un drôle de sort pour Poussière la Sorcière*, vêtus de leur plus beau costume! Dans ce spectacle, les enfants ont eu l'occasion de découvrir des instruments à vent et même de participer! Une distribution de bonbons a clôturé l'activité. 28 personnes y ont assisté.

Causerie avec Nicolas Proulx

Samedi 4 décembre

Les auditeurs ont pu entendre Nicolas Proulx leur parler des événements qui l'ont conduit à réaliser son premier livre *L'Avalée du Val*, paru en octobre 2021. Cycliste et enseignant au préscolaire depuis plus de 20 ans dans la région de Valcourt, Nicolas Proulx est diplômé de l'Institut national de l'image et du son en scénarisation.

« C'est à travers mes randonnées dans les paysages d'ici, mon désir de partager cette beauté et surtout, cette relation avec mon père à la fin de sa vie que mon livre s'est créé. »

Causerie Des biscuits pour Noël

Samedi 27 novembre

13 participants ont discuté avec Hélène Ledoux qui présentait son nouveau livre *Biscuits de Noël* Ledoux, mères & filles. Elle y dévoilait ses recettes familiales et parlait des étapes de réalisation de son livre. L'activité s'est terminée par une petite gâterie à déguster!

Spectacle de musique traditionnelle

Jeudi 16 décembre

28 personnes se sont laissées aller à taper des mains et des pieds durant la soirée festive du spectacle de musique traditionnelle composé des artistes Samuel Royer-Legault et Jordan Bélanger de La Croisée D'Antan.

Semaine de relâche

Atelier de calligraphie

Samedi 5 mars

Atelier donné par Denyse Francoeur, calligraphe et membre de la Société des calligraphes de Montréal. 14 personnes ont appris à tracer des lettres celtes au feutre et à la pointe de plume, en découvrant le style de calligraphie ONCIALE comportant uniquement des majuscules.



Mur de la poésie

Il était offert en continu toute la semaine. Ainsi, les visiteurs et visiteuses ont laissé libre cours à leur imagination en réalisant des poèmes de style haïku, alliant mot et image pour créer des poèmes hivernaux.



Projection du documentaire *Telesh Metatash, la reine des bois*

Mercredi 30 mars

63 personnes ont assisté à la projection du documentaire *Telesh Metatash, la reine des bois* en compagnie de la réalisatrice et productrice Nikol Brunet. Celle-ci a présenté le film et a raconté l'aventure qui a inspiré son deuxième documentaire avec les Premières Nations.

Ancrage dans la communauté

À la Bibliothèque, l'ancrage dans la communauté c'est :

Accompagner la communauté dans ses projets

- + Accueil des participants lors de la remise d'un livre réalisé dans le cadre du projet À hauteur d'enfants mené par Studio B-12 et Valcourt 2030.
- + Accueil de la mini-exposition de Nicolas Proulx présentant une sélection de textes et de photos extraits de son premier livre *L'Avalée du Val* paru en octobre 2021. Cycliste et enseignant au préscolaire depuis plus de 20 ans dans la région de Valcourt, Nicolas Proulx est diplômé de l'Institut national de l'image et du son en scénarisation.
- + Accueil des familles et des membres du comité d'éveil à la lecture et à l'écriture du Val Saint-François pour la remise du planificateur familial 2021-2022.

Partager nos connaissances

- + Organisation d'une rencontre avec les organismes Magimo, la Maison de la famille et le CLSC de Valcourt. Ces organismes ciblent les petits et la famille, des clientèles susceptibles d'être intéressées par la Bibliothèque. Connaître les enjeux de ces organismes, tisser des liens et présenter les ressources disponibles à la Bibliothèque étaient les objectifs poursuivis par cette initiative.
- + Partenariat avec l'école secondaire le Tournesol de Windsor permettant d'accueillir Gabrielle Dionne qui termine son secondaire en cheminement particulier. Elle a prêté main-forte à l'équipe pour effectuer différentes tâches telles que le classement, l'ajout d'étiquette et le remplissage des chevalets de livres.
- + Accueil de Gabriel Ouellet, un élève de secondaire 3 de L'Odysée, pour un stage en milieu de travail.

PHILANTHROPIE

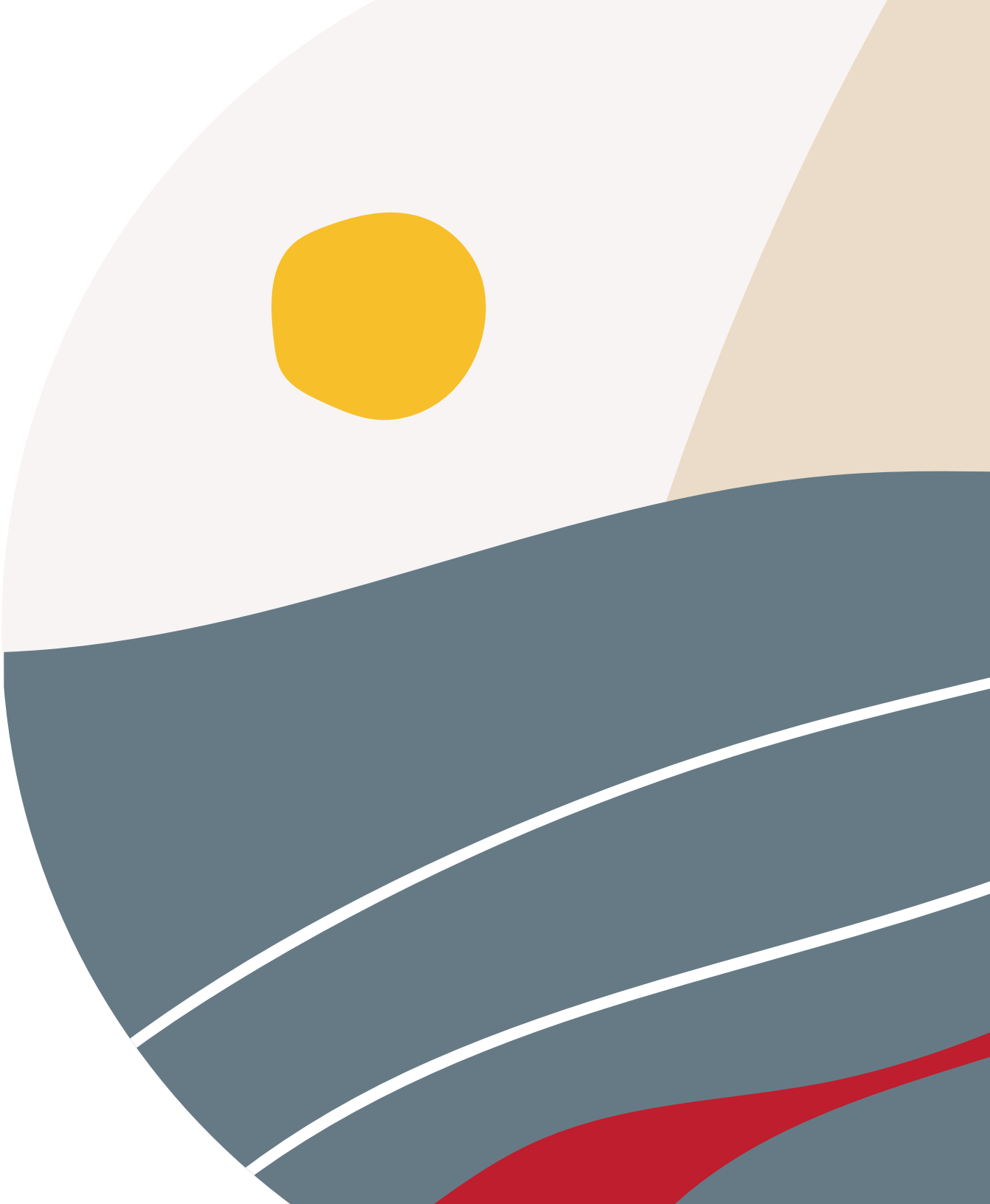
Mission

La Fondation J. Armand Bombardier désire contribuer au développement des individus, des organisations et des communautés canadiennes. Au-delà du soutien financier, la Fondation cherche à établir des liens étroits avec le milieu sans but lucratif, bâtissant des partenariats solides et durables fondés sur la confiance mutuelle, la transparence et le partage des expertises.

Nos publics

La Fondation J. Armand Bombardier soutient financièrement des organismes de bienfaisance canadiens, avec une emphase sur le Québec, notamment sur les régions de Montréal et de l'Estrie. Par ailleurs, par l'entremise de son programme Philagora, elle collabore avec l'ensemble du secteur sans but lucratif.

RÉALISATIONS



| Partenariats philanthropiques

Les liens que nous avons tissés de longue date nous ont encore servi cette année, alors que le secteur communautaire demeurerait aux premières lignes afin d'offrir des services prioritaires à la population. Cela s'est reflété par des demandes d'accompagnement accrues par les organismes partenaires, notamment en termes de rétroaction, de référence et de partage de bonnes pratiques.

UN SECTEUR MARQUÉ PAR L'ESOUFFLEMENT DES ÉQUIPES

La pénurie de personnel généralisée n'épargne pas le secteur sans but lucratif, pour qui la hausse des salaires représente un défi particulier. Le roulement de personnel semble s'être accéléré au cours des 12 derniers mois et le recrutement est difficile. C'est notamment le cas pour le personnel d'intervention et le personnel administratif, ajoutant à la fatigue cumulée par la demande de service accrue depuis le début de la pandémie.

Nous avons donc cherché à minimiser encore plus le processus de dépôt et de renouvellement de demande, afin de permettre aux organisations de se concentrer sur les activités terrain. C'est ainsi que les délais de présentation des demandes ont été étirés et que la levée de la reddition de compte a été maintenue. Un nouveau processus de reddition de compte orale sera d'ailleurs officialisé pour tous les partenariats actifs en 2022-2023.

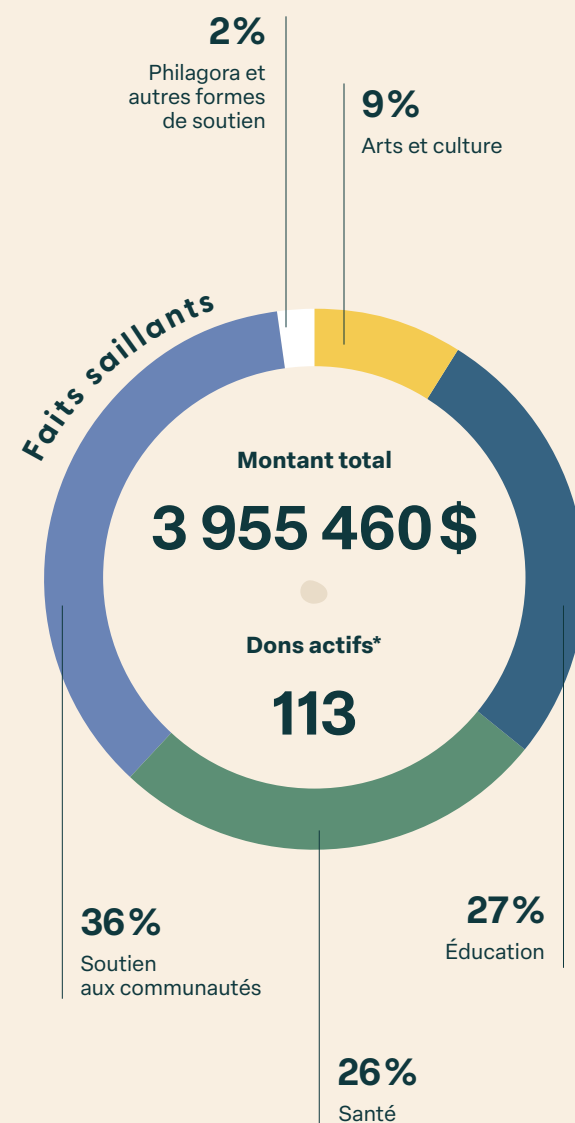
Bilan : impact de deux ans de pandémie sur les organismes soutenus par la Fondation

PHILANTHROPIE BASÉE SUR LA CONFIANCE

Depuis quelques années, un nouveau courant appelé *philanthropie basée sur la confiance* occupe une place grandissante au sein de la communauté philanthropique. La philanthropie de proximité pratiquée par la Fondation, avec son emphase sur l'écoute, le partage des connaissances et l'ancrage dans le milieu, de même que la priorisation du soutien à la mission des organismes, rejoint en grande partie cette philosophie.

Plus que jamais, nous croyons essentiel d'offrir aux organismes partenaires la plus grande autonomie possible dans la gestion des sommes qui leur sont accordées, reconnaissant ainsi leur expertise et permettant une plus grande flexibilité dans leurs opérations.

De plus, en raison de la confiance mutuelle établie, nous sommes appelées à prendre part à un nombre grandissant de réflexions au sein des organisations, augmentant ainsi notre engagement tout en nous permettant de mieux saisir les enjeux actuels.



* excluant les récipiendaires de bourses

| Programmes de bourses

La Fondation chapeaute trois programmes de bourses reflétant chacun des intérêts philanthropiques différents, soit l'accessibilité à l'éducation, la formation de la relève artistique ainsi que le soutien à l'entrepreneuriat féminin.

BOURSES D'ÉTUDES J. ARMAND BOMBARDIER

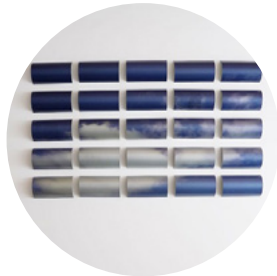
Créé en 1968, ces bourses d'aide financière s'adressent aux résidents et résidentes des MRC d'Acton et du Val Saint-François qui poursuivent des études professionnelles (DEP), collégiales ou universitaires (1^{er} cycle). Le programme est ouvert à tous les domaines d'études.

En 2021-2022, 82 personnes ont bénéficié d'une bourse pour un total de 176 000\$.

BOURSE EN ARTS VISUELS YVONNE L. BOMBARDIER

Initiative conjointe du service des activités philanthropiques et du Centre d'exposition Yvonne L. Bombardier, cette bourse souligne l'excellence d'une personne étudiant à la maîtrise avec un montant de 10 000\$, une exposition et la production d'un portrait vidéo.

En 2021-2022, la bourse a été accordée à Magali Baribeau-Marchand, étudiante en création à la Maîtrise de l'Université du Québec à Chicoutimi.



L'exposition de la récipiendaire de l'édition 2020-2021 de la bourse, Caroline Cloutier, s'est déroulée chez OPTICA, du 22 janvier au 19 mars 2022.

BOURSES D'EXCELLENCE POUR LA RELÈVE ENTREPRENEURIALE FÉMININE

D'une valeur de 10 000\$ chacune et créées en l'honneur des fondatrices de la Fondation, ces bourses reconnaissent le travail d'entrepreneures dont l'organisation a été constituée il y a moins de cinq ans.

Les récipiendaires de la quatrième édition sont :

Bourse Janine Bombardier pour le secteur culturel et créatif



Anne-Catherine Lebeau

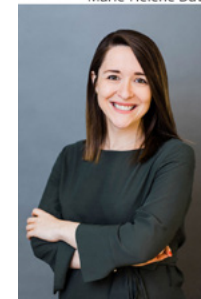


Anne-Catherine Lebeau de Écoscène

Bourse Claire Beaudoin pour le secteur de la transformation et de la fabrication



Marie-Hélène David



Marie-Hélène David de Myni (anciennement Filo)

Bourse Huguette B. Fontaine pour le secteur de l'innovation technologique



Sarah Lambert



Sara Lambert de Ora Medical

| Renforcement des capacités

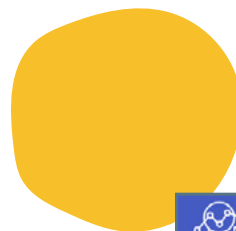
Lancé en 2011, Philagora est un programme de renforcement des capacités organisationnelles dédié spécifiquement au secteur sans but lucratif. Il répond à la volonté de la Fondation de contribuer au développement des organisations et de promouvoir l'innovation sociale, tant dans les processus de gestion que dans les projets.

L'année a été marquée par la difficulté des organisations à intégrer du temps de formation dans leur agenda très chargé. Afin de répondre à leurs besoins, le nombre d'activités a été réduit à partir de l'automne et une planification en cycles courts a été privilégiée. Cette façon de faire a été particulièrement utile alors que la réalité des organismes changeait de mois en mois, permettant aux participants d'appliquer les apprentissages en temps réel. Le regroupement d'ateliers autour de thématiques distinctes, initié l'année précédente, a été maintenu.

Encore une fois cette année, une programmation 100% virtuelle a été offerte afin de respecter les mesures sanitaires en vigueur. L'offre virtuelle nous a permis de continuer à rejoindre des organisations de plusieurs régions.

Une étude réalisée par Jérôme Gagnon, étudiant-chercheur à la maîtrise en intervention et changement organisationnel à l'Université de Sherbrooke, a permis de mieux comprendre les motivations des participants aux activités Philagora. Le rôle du programme comme lieu d'échange, de soutien mutuel et de co-apprentissage est l'un des principaux constats de l'étude et confirme l'importance de maintenir cet espace où les représentants d'organismes peuvent dialoguer en toute confiance et transparence, sans jugement.

[Cliquez ici](#) pour voir toutes les activités offertes dans le cadre de Philagora cette année.



Statistiques



Ancrage dans la communauté

Pour l'équipe des services philanthropiques, l'ancrage dans la communauté se décline en plusieurs angles :

Partage de savoirs

- + À la demande de la Fondation Mirella et Lino Saputo, nous avons élaboré et animé une table ronde intitulée « Comment parler aux financeurs ». Destinée aux organismes œuvrant auprès des personnes âgées ou des personnes en situation de handicap, l'activité a attiré 175 personnes.
- + Collaboration avec la [Fondation de la famille Morris et Rosalind Goodman](#) afin de tenir des formations conjointes, bilingues. Nous souhaitons ainsi rapprocher les organismes francophones et anglophones dans des exercices de réflexions conjoints, deux fois par année.
- + Le temps consacré aux partenariats philanthropiques en place a triplé depuis 18 mois. Les demandes d'accompagnement par les organismes partenaires consistent principalement en des demandes de rétroactions, la participation à des exercices d'idéation, des références et des mises en contact.
- + Dans le cadre de Philagora, nous avons entamé un dialogue avec les organismes sur la question des salaires et des frais administratifs, qui pose parfois un défi dans les discussions avec les financeurs actuels et potentiels. Le sujet sera approfondi en 2022-2023.

Participation aux conversations sectorielles

La Fondation est membre de diverses organisations sectorielles :

- + [Fondations philanthropiques Canada](#) : Nous prenons part à aux conférences annuelles et à diverses activités ponctuelles de ce principal lieu d'échange et de concertation du milieu philanthropique subventionnaire. De plus, nous participons au comité directeur du groupe d'affinité des professionnels en octroi de dons.
- + [PhiLab](#) : Le Réseau canadien de recherche partenariale sur la philanthropie (PhiLab) réalise des activités de recherche action et de recherche fondamentale sur des thèmes, des questions et des enjeux liés à l'histoire et au développement de la philanthropie au Canada. La Fondation prend part à divers travaux ainsi qu'aux rencontres annuelles.
- + [Collectif des fondations québécoises contre les inégalités](#) : Le Collectif est un réseau de travail et de vigilance préoccupé par le rôle de l'État et de la philanthropie pour lutter contre les inégalités. Nous sommes membres du comité responsable du Dialogue avec les têtes de réseaux communautaires.

Mise en lumière des acteurs du secteur – 10 ans Philagora



Pour fêter les 10 ans du programme Philagora, nous proposons une rencontre avec des acteurs et actrices de changement au Québec et ailleurs dans le monde, qui nous ont généreusement partagé leur regard et leur analyse de l'évolution du secteur dans une série de capsules vidéo. La diversité des angles présentés se veut le reflet de la richesse de ce milieu et des personnes qui y travaillent avec toute leur passion.

[Découvrez ces témoignages inspirants](#)

[Listes des organismes soutenus financièrement par la Fondation \(dons actifs\)](#)

ANNEXE

Une année active en acquisitions!

- Un témoignage de monsieur Pierre Brazeau, retraité chez Bombardier Inc.;
- Une autoneige camion TD (*Truck Double*) de 1951;
- Un lot de 293 objets et documents d'archives de la marque Moto-Ski®, incluant une motoneige Moto-Ski® Zéphyr 1969;
- Des objets de l'exposition temporaire *Confortable? Testez vos transports*. Il s'agit de 5 vêtements et accessoires Ski-Doo® (casque, manteau, bottes), d'une motoneige Ski-Doo®, modèle MXZ X 2020, d'une motomarine Sea-Doo® modèle RXP-X 2014 munie du Système Ergolock^{MC} de BRP (les deux véhicules seront intégrés à la collection d'interprétation) et d'une maquette de voiture de métro AZUR 2013;
- Une motoneige Ski-Doo® Summit 850 E-TEC Turbo, 2020;
- Des documents légaux sur l'histoire de Valcourt, vers 1910.

L'ingéniosité entrepreneuriale, la face cachée de l'inventeur Joseph-Armand Bombardier

Raphaël Bourgeois
Responsable archives et documentation,
Musée de l'ingéniosité J. Armand Bombardier

Élisabeth Warren
Anciennement responsable collections et expositions,
Musée de l'ingéniosité J. Armand Bombardier

Dans l'imaginaire collectif, on reconnaît surtout Joseph-Armand Bombardier, fondateur de la compagnie L'Auto-Neige Bombardier Limitée (désormais connu sous le nom Bombardier Inc.), comme un inventeur. Il est souvent dépeint comme celui qui a inventé l'autoneige et la motoneige moderne.

Pourtant, à la même époque (1922-1959), plusieurs inventeurs ont créé des machines semblables rendant ainsi difficile d'attribuer avec certitude la paternité de ces véhicules à Joseph-Armand Bombardier. Toutefois, plusieurs ignorent ce qui démarque ce grand industriel canadien-français de ses concurrents. Bien que le succès des véhicules Bombardier est en partie attribuable à leur conception et au génie inventif de Joseph-Armand Bombardier, c'est davantage un savant mélange d'ingéniosité et de prouesses entrepreneuriales qui est au cœur de la croissance fulgurante et de la notoriété de cette entreprise québécoise.

L'entrepreneur qui fait avancer sa communauté

En 1928, seulement 20% de Canadiens français sont à la tête d'entreprises manufacturières. L'ensemble du secteur est principalement dominé par des intérêts canadiens-anglais ou américains. Joseph-Armand Bombardier natif de

Valcourt - un petit village des Cantons-de-l'Est - sort du lot et fait son apprentissage entrepreneurial de manière autodidacte. S'il apprivoise la richesse et le pouvoir qui vient avec la mise sur pied d'une entreprise prospère, il souhaite en faire bénéficier sa famille et ses concitoyens. Tout au long de sa vie, il agit en tant que donneur d'ouvrage responsable. Le spectre de devoir mettre à pied des employés le motive à innover et à développer de nouveaux marchés. La fabrication de véhicules militaires en temps de guerre en est un bon exemple.

La Société L'Auto-Neige Bombardier Limitée est constituée en 1942. Joseph-Armand Bombardier en est le président, son frère Alphonse-Raymond en est le vice-président tandis que ses frères Gérard et Léopold en sont directeurs et, fait inusité, une femme, Marie-Jeanne DuPaul, occupe le poste de secrétaire-trésorière du premier Conseil d'administration. C'est donc, dès le départ, une entreprise familiale. On pourrait qualifier son style de gestion de paternaliste : un mélange d'encadrement strict et de générosité. Plusieurs employés disent d'ailleurs que l'entreprise est un peu comme une famille. Ça travaille dur, mais avancements, augmentations de salaire, formations, organisation de loisirs et fêtes sont présents au cœur de l'entreprise. Exigeant envers les autres autant qu'il l'est pour lui-même, voilà ce qui qualifie la perception que les employés ont de leur patron. Impliqué à tous les niveaux, c'est Joseph-Armand Bombardier qui écrit ses discours de souhaits de bonne année aux

1

Premier conseil d'administration
de L'Auto-Neige Bombardier Limitée,
10 juillet 1942



Joseph-Armand Bombardier

- Né le 16 avril 1907
- Décédé le 18 février 1964, à l'âge de 56 ans
- Il a obtenu 43 brevets, dans 3 pays
- Développe 110 machines et véhicules durant sa carrière
- Il vend ses véhicules dans plus de 25 pays
- Intrônisé au Temple de la renommée des entreprises canadiennes depuis 1979
- En 1991, il a obtenu le Prix de Carrière, à titre posthume, par le Conseil du Patronat du Québec
- Intrônisé au Temple de la renommée de l'industrie manufacturière canadienne en 2006

employés. À la fin décembre 1952, il s'adresse ainsi aux contremaîtres : « Sachez une fois pour toutes que ma plus grande ambition a toujours été et est encore d'améliorer votre standard de vie, celui de tous les employés, et de faire progresser notre village. »¹

L'entrepreneur qui a le sens des affaires

À l'hiver 1936, Joseph-Armand Bombardier se rend à Québec en autoneige avec son ami Antonio Grandpré afin de rencontrer un client potentiel au Château Frontenac. Ce dernier raconte en 1968 : « Pour prouver que sa voiture d'hiver, son autoneige, était suffisamment pratique, le client a proposé à Monsieur Bombardier de monter son autoneige dans la glissoire où les enfants descendaient en luge. Alors que la pesanteur de l'autoneige était presque

complètement en arrière à cause du moteur, Armand a dit au Monsieur : si vous voulez je vais vous le monter en haut, je vais vous le monter de reculons, mais vous, vous le descendrez. »² Cette même journée, Joseph-Armand Bombardier vend deux autoneiges. À défaut de faire de grandes campagnes publicitaires, Monsieur Bombardier mise tout au long de sa carrière sur d'autres façons ingénieuses d'effectuer la vente de ses véhicules, comme le bouche-à-oreille, la publicité ciblée et les démonstrations publiques. Le fondateur de L'Auto-Neige Bombardier Limitée croit alors que la meilleure façon de convaincre les gens de l'efficacité de ses inventions est d'en faire la démonstration. C'est exactement ce qu'il fait dans plusieurs municipalités québécoises en prenant bien soin de stationner ses autoneiges près des journaux locaux pour

1 - Joseph-Armand Bombardier, discours prononcé à l'occasion du 10^e anniversaire de l'entreprise L'Auto-Neige Bombardier Limitée, 10 juin 1952. 2 - Témoignage d'Antonio Grandpré, récolté par Alphonse-Raymond Bombardier, 1968. 3-Alphonse-Raymond Bombardier, lettre adressée aux concessionnaires, le 4 janvier 1960.

piquer la curiosité des journalistes et ainsi obtenir à l'occasion la parution d'articles. Les retombées de cette publicité gratuite s'avèrent une réussite, car plusieurs commandes en découlent. Tout ceci n'est pas sans contribuer au succès de la mise en marché des véhicules de Monsieur Bombardier. Un événement intéressant survient le 4 janvier 1960, soit au début de la commercialisation des motoneiges Ski-Doo®. Joseph-Armand Bombardier demande à son frère Alphonse-Raymond Bombardier, alors gérant des ventes, d'écrire à tous les concessionnaires pour qu'ils remboursent une somme de 124,00 \$ aux propriétaires de nouveaux véhicules, la raison donnée étant que les dirigeants de la compagnie avaient estimé des dépenses trop élevées lors du développement et des essais³. Cette preuve d'honnêteté envers sa clientèle contribue à la réputation de la compagnie et fait bouler de neige.

L'entrepreneur qui n'a pas de limite

En 1947-1948, un hiver peu neigeux et la progression rapide de l'ouverture des routes de campagne durant la saison froide freinent les ambitions de l'entreprise. La vente d'autoneiges chute de 40%. Qu'à cela ne tienne, après avoir répondu aux besoins

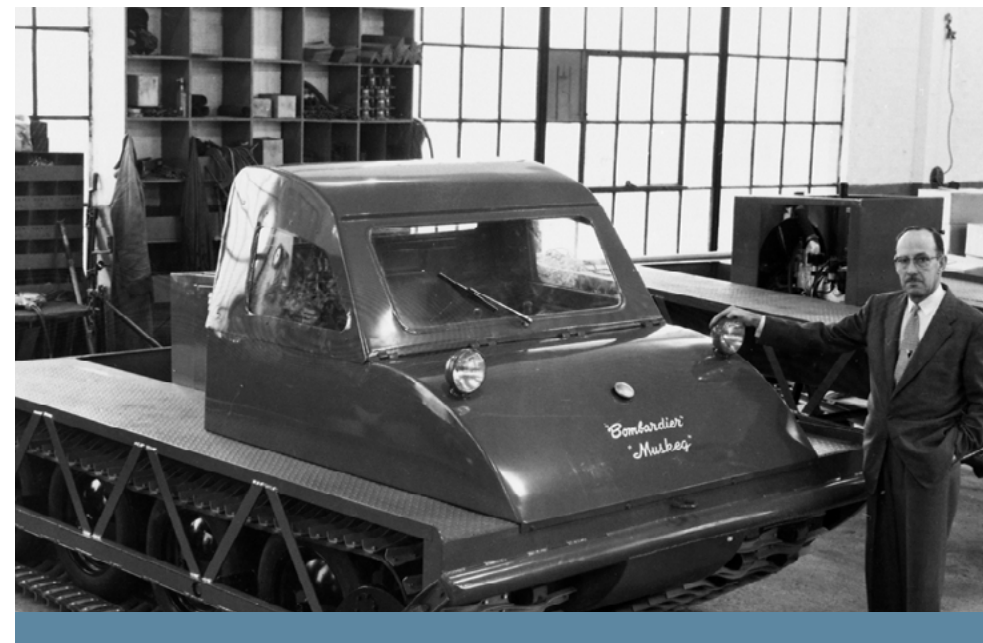
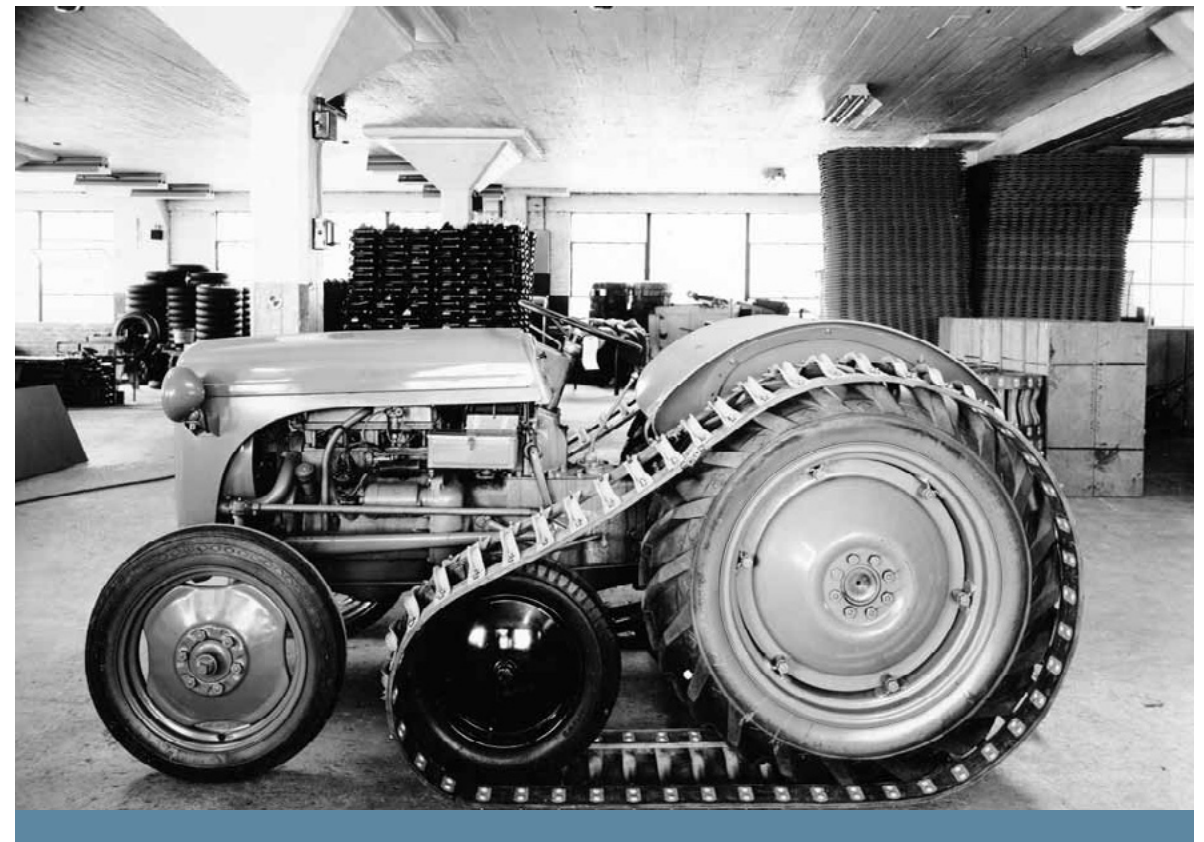
des médecins, des écoliers, des curés devant se déplacer en hiver, l'inventeur s'attaque à la conception d'un système de traction qui répond aux besoins des cultivateurs : le TTA (Tractor Track Attachment). Cette incursion dans le secteur agricole l'encourage à développer des véhicules pouvant se déplacer efficacement sur la terre meuble, la boue, les sols inégaux, dans les marais et les forêts car jusqu'à présent, l'inventeur et entrepreneur s'est concentré sur les véhicules pouvant circuler sur la neige. L'horizon des possibles est ainsi décuplé. Des véhicules pour toutes les saisons, pour se déplacer n'importe où ou presque sont développés. L'idée de la division des véhicules industriels est ainsi née dans l'esprit de l'entrepreneur. C'est un virage déterminant qui lui ouvre le marché international.

Notons qu'à partir de 1953, les nouveaux véhicules conçus utilisent une des pièces maîtresses de Joseph-Armand Bombardier : le barbotin tout caoutchouc - presque indestructible. De pair avec la chenille sans fin, elle est aussi issue de la vulcanisation du caoutchouc. Ces véhicules munis du système barbotin-chenille deviennent une référence pour leur résistance lors de l'utilisation



2

Joseph-Armand Bombardier et un prototype de l'autoneige B7, devant le pont de Québec, 1936



3

Système TTA, installé sur un tracteur de ferme, dans l'usine de L'Auto-Neige Bombardier Ltée, vers 1950

4

Joseph-Armand Bombardier et un tracteur Muskeg, dans l'usine de L'Auto-Neige Bombardier Ltée, vers 1953



5

Joseph-Armand Bombardier opérant sa presse hydraulique fabriquée lui-même en 1940

sur tout type de terrain. Mentionnons une des grandes réussites aux yeux de monsieur Bombardier : le tracteur Muskeg – véhicule tout chenillé et très polyvalent. Ce dernier sera vendu dans le monde entier où il circulera sur la neige et les glaces du Groenland tout aussi bien que dans les déserts africains. Fort des apprentissages faits et de ses nombreux travaux visant à améliorer la flottabilité, la traction et la durabilité, l'inventeur met au point la motoneige à la fin des années 50, un petit engin pratique et économique qui sera breveté au Canada en 1960. Le Ski-Doo® est né!

L'entrepreneur qui vise l'autonomie

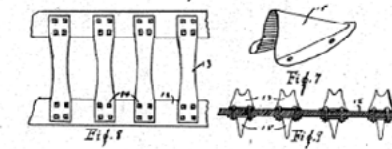
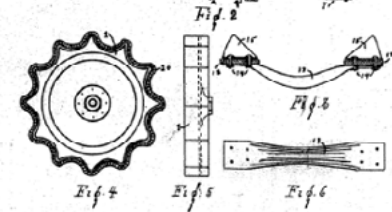
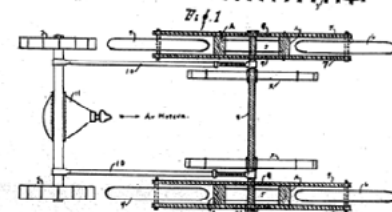
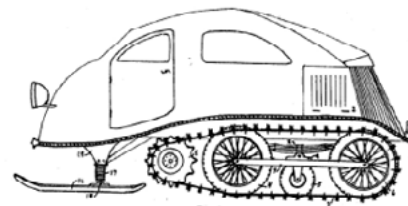
Pour se distancer d'une potentielle concurrence et pour assurer une pérennité à l'entreprise, Monsieur Bombardier cherche constamment à améliorer les véhicules qu'il fabrique. À plusieurs reprises au courant de sa carrière, l'entrepreneur se butera à des fournisseurs qui disent être incapables de fabriquer telle ou telle pièce, l'empêchant du même coup d'atteindre ses fins. De concevoir une presse hydraulique pour produire des roues pleines jusqu'à apprendre comment vulcaniser du

caoutchouc pour en faire des chenilles sans fin, rien n'arrête l'entrepreneur dans sa quête de produire des véhicules plus efficaces.

Cette volonté de faire ses propres pièces et parfois même de fabriquer ses propres outils découle avant tout de besoins. Joseph-Armand Bombardier le dit sur les ondes de Radio-Canada en 1956. L'animateur lui mentionne « Monsieur Bombardier, vous avez certainement un talent d'inventeur né pour arriver à créer. » Monsieur Bombardier rétorque « je ne crois pas. Seulement, la nécessité est mère de l'invention »⁴. Cette propension à constamment vouloir améliorer les choses ne semble pas exclusive à la fabrication des véhicules, mais se perçoit aussi dans les décisions d'affaires prises par Monsieur Bombardier.

Les pièces de caoutchouc utilisées par L'Auto-Neige Bombardier Limitée sont très dispendieuses, l'approvisionnement difficile et il y a parfois des retards de livraison, causant du même coup des délais dans l'assemblage des véhicules Bombardier⁵. Pour éviter ce genre de difficultés, Monsieur Bombardier met

3 - Alphonse-Raymond Bombardier, lettre adressée aux concessionnaires, le 4 janvier 1960. 4 - Extrait retranscrit de l'entrevue Bombardier, l'ingénieur à l'émission Carrefour, diffusée le 26 janvier 1956 sur les ondes de Radio-Canada. 5 - Témoignage de Gaston Vincent, récolté par Alphonse-Raymond Bombardier, 1968.



Je certifie que ce sont bien là les dessins mentionnés dans le mémoire descriptif ci-joint.
Valcourt, 10 décembre 1936
J. Armand Bombardier

6

Dessins du premier brevet obtenu par J. Armand Bombardier le 29 juin 1937

sur pied en 1953 Rockland Accessories, une filiale de L'Auto-Neige Bombardier Limitée, pour faire l'ensemble des pièces de caoutchouc qui entre dans la fabrication des véhicules Bombardier. En 1963, il continue cette stratégie d'affaires en créant la filiale Roski pour être autosuffisant en pièces de fibre de verre. Le génie entrepreneurial de Joseph-Armand Bombardier derrière cette stratégie d'autosuffisance permet à l'entreprise de contrer des éléments négatifs de l'environnement externe pour performer davantage.

L'entrepreneur qui laisse sa marque

En 1937, Joseph-Armand Bombardier prend l'importante décision d'exploiter lui-même son premier brevet. Ce choix entrepreneurial ambitieux contribue à

faire encore aujourd'hui de Joseph-Armand Bombardier un modèle d'ingéniosité. Le succès de l'entreprise L'Auto-Neige Bombardier Limitée est attribuable au génie de cet industriel canadien-français. Et ce, non seulement pour son côté inventif, mais aussi pour l'ensemble de ses décisions entrepreneuriales. Car sans entrepreneur, il n'y a ni entreprise, ni société innovante. Ces aspects de monsieur Bombardier font partie intégrante de notre patrimoine industriel. Nous avons un devoir de mémoire. Pussions-nous conserver les traces matérielles et immatérielles de ces différentes facettes : les usines, les machines, les expériences des travailleurs, les véhicules, mais aussi tout ce qui concerne l'innovation en matière de gestion des entreprises manufacturières. ■

Musée de l'ingéniosité J. Armand Bombardier

Les collections :

Responsable de la préservation et de la diffusion des objets et des documents témoignant des décisions et des réalisations qui ont jalonné la vie de Joseph-Armand Bombardier, de ses entreprises et de ses héritiers. Le Musée est le gardien de neuf principaux fonds d'archives dont celui

portant sur la vie de Joseph-Armand Bombardier.

Quelques chiffres :

- +/- 1km de document textuel linéaire
- +/- 200 000 documents iconographiques
- + de 10 000 dessins techniques ou idéations
- +/- 2 800 artéfacts donc 56 % en lien avec monsieur Bombardier et ses entreprises.

Joseph-Armand Bombardier, un génie créatif et visionnaire



Alain BÉRUBÉ
aberube@lapensee.qc.ca

Il y a maintenant 100 ans, Joseph-Armand Bombardier mettait sur pied sa première invention, soit un bolide artisanal pouvant aller sur la neige. Ce fut le début d'une grande aventure, qui a conduit à la création de la motoneige, un véhicule qui fait rayonner Valcourt et le Québec à travers le monde.

Né à Valcourt, Joseph-Armand Bombardier a dès son enfance démontré des aptitudes majeures pour la mécanique. À l'âge de 13 ans, il a construit un modèle réduit de locomotive motorisée à l'aide de mécanismes d'horloge.

C'est deux ans plus tard, dans l'atelier de son père, durant les Fêtes de 1922, que le jeune inventeur utilise un moteur de Ford modèle T comme base d'un véhicule doté de deux traîneaux en bois. Une hélice permet de faire avancer le bolide sur la rue Principale à Valcourt.

« Le père de Joseph-Armand a toutefois exigé le démontage de ce véhicule qui représentait un danger potentiel, à cause de son hélice non protégée », explique Raphaël Bourgeois, directeur adjoint à la diffusion pour le Musée de l'ingéniosité J. Armand Bombardier.

Joseph-Armand Bombardier, un autodidacte de nature, a refusé de se lancer en prêtrise, préférant se consacrer à

la mécanique. Son père l'appuie dans son projet de lancer son propre garage, alors qu'il avait 19 ans.

« L'autoneige a vu le jour, car M. Bombardier voulait donner du travail à ses confrères garagistes durant toute l'année, vu que c'était pas mal plus tranquille sur les routes l'hiver. Il a travaillé sur ce projet durant quelques années, pour finalement breveter son système de traction barbotin-chenille, utilisé sur l'autoneige B-7, soit pour un maximum de sept passagers - en 1937. Il y a eu bien sûr d'autres autoneiges à travers le monde, mais M. Bombardier a su commercialiser un véhicule de qualité spécialement fabriqué pour se déplacer sur la neige », indique M. Bourgeois.

L'autoneige B-7 a été très bien reçue et en 1937, le garage de Joseph-Armand Bombardier change de nom pour devenir L'Auto-Neige Bombardier. L'entreprise s'incorpore en juillet 1942.

Le Ski-Doo, un engin pouvant transporter une ou deux personnes à prix abordable, a été commercialisé en 1959.

« C'était le rêve d'enfance de Joseph-Armand Bombardier qui se réalisait. La technologie avait suffisamment évolué pour pouvoir enfin construire ce qui est devenu la motoneige », indique M. Bourgeois.

EXPOSITION EN AVRIL

Afin de célébrer ce centenaire en beauté, le Musée de l'ingéniosité J. Armand Bombardier inaugurera en avril - si les normes sanitaires le permettent - une nouvelle exposition temporaire ayant comme titre « Ados : cerveaux inventifs ».

« Nous soulignerons la créativité de plusieurs jeunes Canadiens, dont Joseph-Armand Bombardier. L'inventeur du biberon Playtex, Jean Saint-Germain, fait partie de la liste. Ce sera un beau complément à notre exposition permanente », conclut M. Bourgeois.



Raphaël Bourgeois



Joseph-Armand Bombardier

Une nouvelle étoile dans le ciel

C'est avec une immense tristesse et le cœur démolé que nous vous informons qu'en ce 8 janvier 2022, à 6 h 40, notre fille adorée Naomie, notre petite perle de Chine, notre rayon de soleil à tous, est décédée, entourée de sa famille, des suites de son cancer.

Un énorme merci pour tout votre soutien et tous les gestes que vous avez posés pour nous aider à combattre la maladie de Naomie. On a vraiment tout essayé!

Une fille extraordinaire s'est éteinte, mais une nouvelle étoile est née. Tu peux enfin marcher sur les étoiles.

Merci à toute la famille pour votre soutien et toute l'aide apportée. Un énorme merci au centre d'oncologie Charles Bruneau du CHU Sainte-Justine, à sa super infirmière pivot Émilie, à toutes les fondations ainsi qu'au support de toute la communauté, parents et amis, qui nous ont grandement aidée.

Après quatre ans de combat menés par notre super guerrière, elle peut maintenant reposer en paix. Avec tout notre amour, bon voyage Nao.

Papa (Martin Fontaine), Maman (Kathia Lamothe), Kim, Cooper et Billie



Le Ski-Doo, un engin pouvant transporter une ou deux personnes et à prix abordable, a été commercialisé par Joseph-Armand Bombardier en 1959. (photo Musée de l'ingéniosité J. Armand Bombardier)



ANNEXE



ACTIVITÉS 2021-2022

Renforcer les équipes par l'apprentissage collaboratif

12 mai 2021 – 26 participants

Organisé conjointement avec la [Fondation de la famille Morris et Rosalind Goodman](#), cet atelier interactif nous a aidé à explorer certains des principes au cœur de l'apprentissage collectif et à expérimenter des méthodes et des pratiques qui peuvent être appliquées à nos environnements de travail quotidiens, même en ligne. L'atelier a été animé par Elizabeth Hunt.

Repenser ses activités de collectes de fonds

26 mai 2021 – 73 participants

Atelier animé par Natasha Gupta qui a proposé des pistes de réflexion sur le financement des OBNL et les types d'approches à privilégier en collecte de fonds pendant et au sortir de la pandémie.

Marketing RH

16 juin 2021 – 20 participants

Conçu et animé par l'équipe du [CSMO-ÉSAC](#), cet atelier interactif proposait une démarche visant la mise en œuvre de stratégies liées à l'attraction de la relève et la fidélisation des employés et employées.

Comment comprendre les motivations des donateurs dans une perspective de fidélisation?

30 septembre 2021 – 62 participants

Comment consolider des partenariats déjà établis et s'assurer que nos donateurs nous restent fidèles? Cinq personnes, qui posent des regards différents sur cette question, ont pris part à la table ronde :

- Marjolaine Lachance, gestionnaire principale Investissement communautaire Québec, Bell Canada,
- Kathy Assayag, directrice générale – Fondation communautaire juive de Montréal,
- Floriane Lemoine, responsable de la stratégie et des subventions, Fondation Chamandy,
- Claude Dumas, donateur individuel,
- Chantal Cadieux, donatrice individuelle et corporative.

Parlons données - Série de trois ateliers

Avec la collaboration d'[Humanov-is](#) et de [Techno Culture Club](#), nous avons proposé une série en trois rencontres, pour plonger dans le monde de la culture numérique et des données, afin de mieux cerner les enjeux et les perspectives pour notre secteur.

- **L'ABC des données**
14 octobre 2021 – 80 participants
Démystification de la notion de données, présentation du concept de maturité numérique et d'un cas concret de virage numérique au sein d'une organisation.
- **L'éthique des données**
4 novembre 2021 – 77 participants
Survol des principaux enjeux éthiques qui touchent la collecte, la conservation et l'utilisation des données, notamment par la présentation du cas de l'organisme [Tel-Jeunes](#).
- **Entreprendre une démarche**
25 novembre 2021 – 18 participants
Atelier interactif dont les objectifs étaient de réfléchir aux préalables essentiels pour entamer une démarche de transformation numérique et de faire un exercice d'autodiagnostic orienté sur sa propre gestion des données.

L'inclusion, ma responsabilité

9 décembre 2021 – 22 participants

Organisé conjointement avec la [Fondation de la famille Morris et Rosalind Goodman](#) et animé par Marco Pronovost, cet atelier interactif bilingue se voulait un laboratoire sur la diversité et l'inclusion, où les participants ont abordé les façons de nommer et entendre les besoins à travers des dialogues sains.

Oser les conversations courageuses, l'art de dialoguer pour mieux communiquer

Atelier offert à deux reprises : 20 janvier et 22 février 2022 – 53 participants

Conçu et animé par l'équipe de [l'Institut Pacifique](#), cet atelier a permis aux participants de comprendre les principes et les techniques à mettre en lors de conversations difficiles, dans un objectif de prévention de conflits. Les participants ont pu prendre part à une rencontre de suivi afin de discuter de la mise en pratique de leurs apprentissages.

Transfert de connaissances : préservez la mémoire de votre organisation!

Atelier offert à deux reprises : 9 février et 10 mars 2022 – 54 participants

Conçu et animé par l'équipe du [CSMO-ÉSAC](#), cet atelier présentait les tenants d'une démarche organisationnelle de transfert des connaissances afin de préserver la mémoire de l'organisation dans une perspective de roulement de personnel.

La clarté stratégique pour renforcer les opérations- Série de trois ateliers

En collaboration avec [Credo](#), nous avons conçu une série en trois temps sous forme d'ateliers offrant un mélange de théorie, d'exercices pratiques et de discussions entre participantes et participants.

- **L'identité et la stratégie**
6 avril 2022 – 22 participants
Les organismes ont été invités à réfléchir à leur positionnement par rapport à la problématique qu'ils cherchent à résoudre, à mieux comprendre le cheminement permettant d'avoir une bonne clarté stratégique et à adopter des outils pour garder le cap, particulièrement en temps de crise.

- **L'évaluation d'impact**
17 avril 2022 – 21 participants
Les participants ont découvert différentes avenues pour évaluer l'impact de leur organisation d'une façon qui soit porteuse de sens, pour se réapproprier ce volet important de leur travail afin qu'il leur soit réellement utile.

Jasette du coin des DGs

7 rencontres bimestrielles– 125 participations

Ces rencontres permettent aux directions d'organismes de prendre une pause dans leur quotidien, d'échanger sur leurs défis, leurs bonnes pratiques et leurs aspirations dans un cadre informel et intime. Des sujets aussi variés que l'inclusion des personnes LGBTQ+ en milieu de travail et les manières novatrices d'offrir des avantages sociaux quand les ressources sont limitées ont été abordés.



FONDATION
J. ARMAND
BOMBARDIER

Listes des dons actifs 2021-2022

113 dons actifs

- 50 % soutien à la mission
- 26 % soutien à un projet
- 11 % soutien à une campagne majeure
- 10 % programme de reconnaissance de l'engagement des employé(e)s de la Fondation
- 3 % soutien d'urgence - catastrophe naturelle ou humanitaire

ARTS ET CULTURE

ART SOUTERRAIN

Projet *Créer des ponts*

ASSOCIATION QUÉBÉCOISE POUR LE PATRIMOINE INDUSTRIEL

Programme de reconnaissance de l'engagement bénévole des employés

CENTAUR THEATRE

Programme de résidence pour artiste autochtone

FONDATION DU MUSÉE NATIONAL DES BEAUX-ARTS DU QUÉBEC

Campagne majeur de financement – Programme L'art d'être humain

FONDATION DU THÉÂTRE DU NOUVEAU MONDE

Soutien à la mission – programme spécifique : Activités à caractère social

FONDATION POINTE-À-CALLIÈRE

Campagne majeure de financement - Réaménagement du pavillon de l'Ancienne Douane

GROUPE DE LA VEILLÉE

Soutien à la mission du Théâtre Prospero

LES GRANDS BALLETS CANADIENS

Soutien à la mission

OPÉRA DE MONTRÉAL

Soutien à la mission – programme spécifique : Projets communautaires et éducatifs

ORFORD MUSIQUE

Soutien à la mission

PRODUCTIONS PORTE-PAROLE

Soutien à la mission

THÉÂTRE FRANÇAIS DE TORONTO

Soutien à la mission

WAPIKONI MOBILE

Soutien à la mission

ÉDUCATION

COMITÉ QUÉBÉCOIS POUR LES JEUNES EN DIFFICULTÉ DE COMPORTEMENT

Soutien à la mission

ÉCOLE DE TECHNOLOGIE SUPÉRIEURE
Campagne majeure de financement – Clubs scientifiques

FONDATION À PAS DE GÉANT
Campagne majeure de financement – Centre d'autisme À Pas de géant

FONDATION CHRISTIAN VACHON
Soutien à la mission

FONDATION DU CÉGEP ÉDOUARD-MONTPETIT
Campagne majeure de financement – École nationale d'aérotechnique

FONDATION ET ALUMNI DE POLYTECHNIQUE MONTRÉAL
Clubs et associations étudiantes

FONDATION HEC MONTRÉAL
Pôle IDÉOS
Don reconnaissant l'engagement de M. Luc Bachand au CA de la Fondation

FUSION JEUNESSE
Soutien à la mission et Robotique FIRST Québec

LAKEHEAD UNIVERSITY
J. Armand Bombardier Ontario Graduate Scholarship in Business

LES SCIENTIFINES
Soutien à la mission

MILIEU ÉDUCATIF LA SOURCE
Soutien à la mission

PERSPECTIVES JEUNESSE
Soutien à la mission

QUEEN'S UNIVERSITY
Ingenuity Lab Research Institute - Activités de transfert des savoirs

ST. FRANCIS XAVIER UNIVERSITY
Programme de stages J. Armand Bombardier

UNIVERSITÉ MCGILL
Institut du cancer Rosalind et Morris Goodman
McGill Sustainability Systems Initiative (MSSI)

SANTÉ

CENTRE DE RÉPIT PHILOU
Programme de répit 21 ans et plus

FONDATION ANDRÉ-CÔTÉ
Soutien à la mission

FONDATION AU DIAPASON
Programme de reconnaissance de l'engagement bénévole des employés

FONDATION DE L'HÔPITAL BROME-MISSISQUOI-PERKINS
Campagne majeure de financement – Clinique d'orthopédie

FONDATION DE L'HÔPITAL DU SACRÉ-CŒUR
Campagne majeure de financement – Centre intégré de suppléance rénale

FONDATION DE L'HÔPITAL GÉNÉRAL JUIF
Recherches fondamentales sur le cancer du sein du Dr Mark Basik

FONDATION DE L'INSTITUT DE CARDIOLOGIE DE MONTRÉAL
Campagne majeure de financement – Projet Colcot

FONDATION DE L'INSTITUT UNIVERSITAIRE EN SANTÉ MENTALE DE MONTRÉAL
Projet Synergie, Flash sur mon quartier

FONDATION DR CLOWN
Soutien à la mission

FONDATION DU CENTRE HOSPITALIER DE GRANBY
Programme de reconnaissance de l'engagement bénévole des employés

FONDATION DU CENTRE HOSPITALIER UNIVERSITAIRE DE SHERBROOKE
Campagne majeure de financement – Radio-oncologie

FONDATION DU CENTRE JEUNESSE DE LA MONTÉRÉGIE
Soutien à la mission – programme spécifique : Maisons l'Escargot, le Colibri et l'Explorateur

FONDATION DU GRAND MONTRÉAL
Plan d'action COVID par quartier – en collaboration avec le Consortium COVID Québec

FONDATION JEUNES EN TÊTE
Soutien à la mission – programme spécifique : Solidaires pour la santé mentale
Don reconnaissant l'engagement de M. Luc Bachand au CA de la Fondation

FONDATION MARIE-VINCENT
Campagne majeure de financement

FONDATION PALLI-AMI
Soutien à la mission

FONDATION SUR LA POINTE DES PIEDS
Soutien à la mission

JEVI, CENTRE DE PRÉVENTION DU SUICIDE
Soutien à la mission

LA CORDÉE, RESSOURCE ALTERNATIVE EN SANTÉ MENTALE
Soutien à la mission

LA MAISON BLEUE
Soutien à la mission

L'AUTRE ESCALE
Soutien à la mission

MAISON DU PARC
Soutien à la mission

RELIEF
Soutien au développement des activités
Programme de reconnaissance de l'engagement bénévole des employés

SOCIÉTÉ CANADIENNE DE LA SCLÉROSE EN PLAQUES, DIVISION DU QUÉBEC
Réseau de connaissances SP

SUNNYBROOK HEALTH SCIENCES CENTRE FOUNDATION
Recherche appliquée – Ultrasons focalisés

THUNDER BAY REGIONAL HEALTH SCIENCES FOUNDATION
Campagne majeure de financement – Chirurgie cardiovasculaire

SOUTIEN AUX COMMUNAUTÉS

ACTION ST-FRANÇOIS
Programme de reconnaissance de l'engagement bénévole des employés

BOIS URBAIN
Soutien à la mission

CARREFOUR JEUNESSE-EMPLOI IMONTRÉAL CENTRE-VILLE
Projet Quartier Jeunesse

CENTRAIDE ESTRIE
Campagne annuelle 2021

CENTRAIDE DU GRAND MONTRÉAL
Campagne annuelle 2021

CENTRAIDE QUÉBEC, CHAUDIÈRE-APPALACHES ET BAS-SAINT-LAURENT
Campagne annuelle 2021

CENTRE D'ACTION BÉNÉVOLE VALCOURT ET RÉGION
Soutien à la mission

CENTRE D'AMITIÉ AUTOCHTONE DE LANAUDIÈRE
Programme de reconnaissance de l'engagement bénévole des employés

CENTRE DE BÉNÉVOLAT D'ACTON VALE
Programme de reconnaissance de l'engagement bénévole des employés

COLLECTIF BIENVENUE
Soutien à la mission

COLLECTIF DES FONDATIONS QUÉBÉCOISES CONTRE LES INÉGALITÉS
Développement du secteur philanthropique

COMPAGNONS DE MONTRÉAL
Soutien à la mission

CROIX-ROUGE CANADIENNE, DIVISION DU QUÉBEC
Don d'urgence – soutien aux réfugiés ukrainiens
Don d'urgence – inondations en Colombie-Britannique
Don d'urgence – feux de forêts en Colombie-Britannique et en Ontario
Plan de rétablissement COVID au Québec

CUISINE COLLECTIVE LE BLÉ D'OR
Soutien à la mission

CUISINES COLLECTIVES BOUCHÉE DOUBLE MEMPHRÉMAGOG
Soutien à la mission

EXEKO

Soutien à la mission

EXPONENTI'ELLES

Soutien à la mission

FONDATION DU REFUGE POUR FEMMES CHEZ DORIS

Soutien à la mission

FONDATION DU YWCA DE MONTRÉAL

Campagne majeure de financement – transformation numérique

FONDATION LA RUE DES FEMMES

Don conjoint avec Bombardier et le Fonds de bienfaisance des employés de Bombardier

FONDATION TEL-JEUNES

Projet de transformation numérique

FONDACTIONS PHILANTHROPIQUES CANADA

Développement du secteur philanthropique

FONDS D'ACTION ET D'ÉDUCATION JURIDIQUES POUR LES FEMMES

Soutien à la mission

G.R.I.S. MONTRÉAL

Soutien à la mission

INTERLIGNE

Soutien à la mission – programme spécifique : Équifierté

LA CANTINE POUR TOUS

Collectif québécois pour une saine alimentation scolaire

LA GRANDE TABLE

Soutien à la mission

LA PETITE MAISON DE LA MISÉRICORDE

Soutien à la mission

LA SOURCE-SOLEIL

Soutien à la mission

LA TABLÉE DES CHEFS

Soutien à la mission – programme spécifique : Cuisine ton avenir

L'AVENUE HÉBERGEMENT COMMUNAUTAIRE

Soutien à la mission

LE MOULIN DU MICROCRÉDIT

Soutien à la mission

LE PAS DE LA RUE

Soutien à la mission

L'ÉTOILE DE PACHO

Soutien à la mission

MAISON DES JEUNES L'INITIATIVE

Soutien à la mission

Programme de reconnaissance de l'engagement bénévole des employés

MÉDECINS DU MONDE

Don d'urgence – séisme en Haïti

MÈRES AVEC POUVOIR (MAP) MONTRÉAL

Soutien à la mission

MOISSON MONTRÉAL

Soutien à la mission

NO.9

Soutien à la mission

PARTAGEONS L'ESPOIR

Soutien à la mission

POUR 3 POINTS

Soutien à la mission

PROJETS AUTOCHTONES DU QUÉBEC

Programme résidentiel de gestion de consommation d'alcool

SERVICE DES LOISIRS DE LAWRENCEVILLE

Programme de reconnaissance de l'engagement bénévole des employés

SERVICE DES LOISIRS DE ROXTON FALLS

Programme de reconnaissance de l'engagement bénévole des employés

SOCIÉTÉ DE DÉVELOPPEMENT SOCIAL

Soutien à la mission – programmes spécifiques : Pôle de service en itinérance et ÉMIC

S.O.S. DÉPANNAGE GRANBY ET RÉGION

Programme de reconnaissance de l'engagement bénévole des employés

UN ET UN FONT MILLE

Projet HABITAT

UNITED WAY OF GREATER TORONTO

Campagne annuelle 2021

UNITED WAY OF KINGSTON, FRONTENAC, LENNOX AND ADDINGTON

Campagne annuelle 2021

UNITED WAY OF THUNDER BAY

Campagne annuelle 2021

VALCOURT 2030

Soutien au développement local

VILLA PIERROT

Soutien à la mission



FONDATION
J. ARMAND
BOMBARDIER

Siège social

1000, avenue J.-A.- Bombardier
Valcourt (Québec) J0E 2L0

Fondationbombardier.ca

CONCEPTION GRAPHIQUE

Mangue vitaminée communication

TRADUCTION

Signy Glendinning

PHOTOGRAPHIES

Fondation J. Armand Bombardier
Claudine Chaussé